

160.1

53 442 II

Arbeiten aus der
Botanischen Station Hallstatt
(Salzkammergut)
Nr. 160

53.442 II

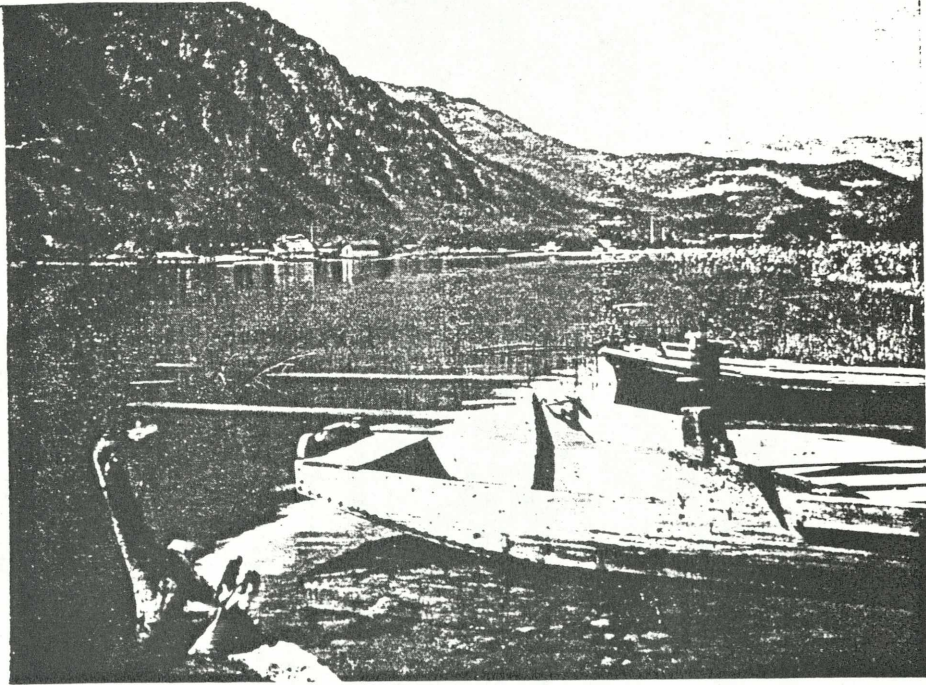
160

Sonder-Abdruck

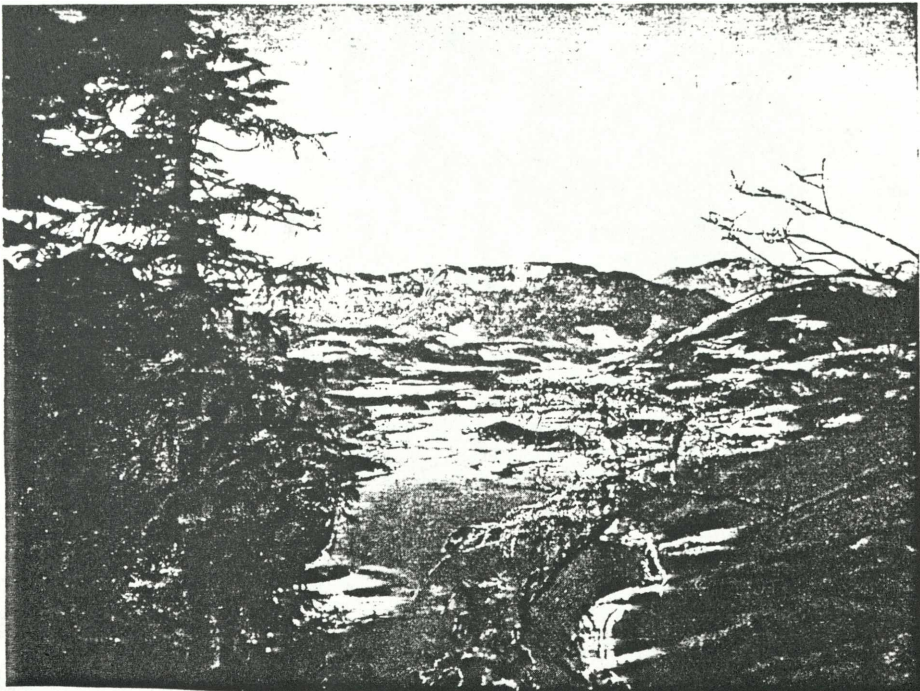
aus

Mitteilungen der Deutschen Dendrologischen Gesellschaft Nr. 55. 1942.





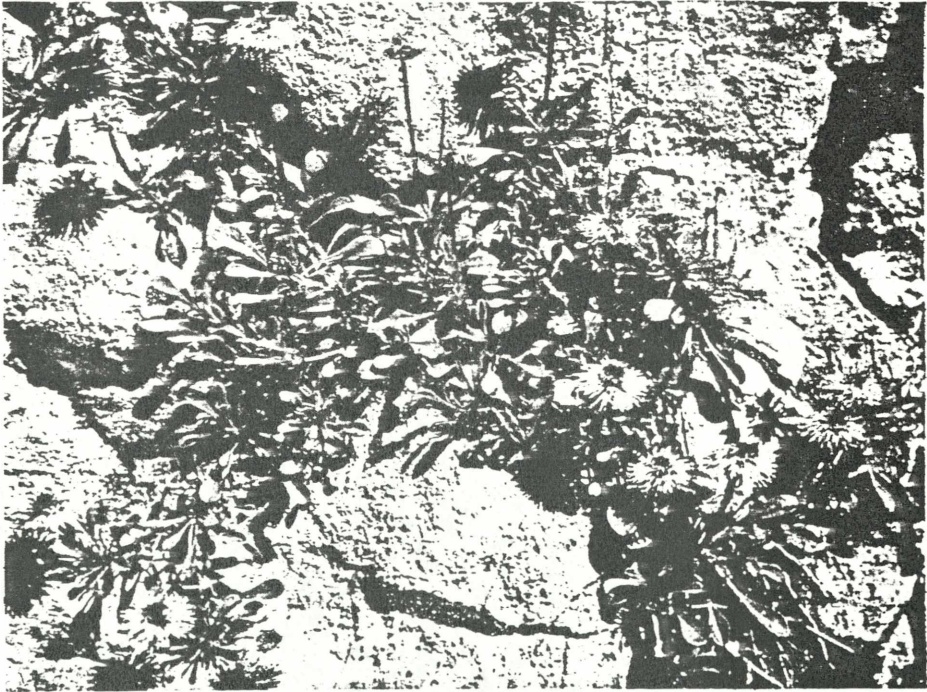
1. Das Nordende des Hallstädter Sees. Rechts Phragmitetum mit *Ranunculus lingua* und anschließende Sumpfwiesen.



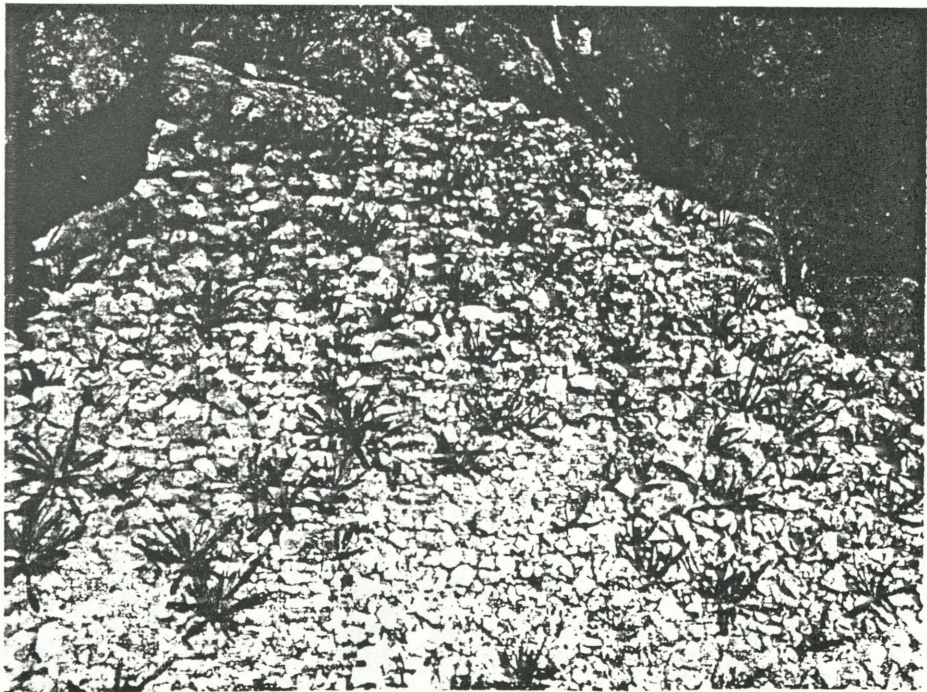
2. Blick vom Sechsenkogel auf das Nordende des Hallstädter Sees.
Dort die Sumpfwiesen von Steeg.

(Text: S. 124 ff.)

phot. Dr. Morton.



3. *Globularia cordifolia* auf den Felsen des Brandbachbettes.



4. *Hieracium salicifolium* auf Schutt im Brandbachbett.

(Text: S. 136 ff.)

phot. Dr. Morton.

Rosa pendulina	f	1	1
Salvia glutinosa	f	1	1
Solidago virgaurea	f	1	1

2.

Abies alba	K	1	1
Acer pseudoplatanus	K	1	1
Ajuga reptans	f	1	1
Aposeris foetida	f	1	1
Cardamine trifolia	f	1	1
Carex silvatica	f	1	1
" "	fr	1	1
Daphne mezereum	f	1	1
Fragaria vesca	f	2	1
Majanthemum bifolium	f	1	1
" "	fr		1
Oxalis acetosella	f	1	3
" "	fr	1	1
Pirola secunda	f	1	1
" "	fr	1	1
Ranunculus sp.	f		1
Sanicula europaea	f	1	1
Viola silvestris	f	1	1
	fr	1	1

1.

Hedera helix (auf dem Boden)	f	3	2
Hylocomietum	f	4	3

Aufnahme Nr. 88 vom 6. September 1934.

Unweit der vorigen Aufnahme. Unterlage: Stark durchrieselter Feinschutt.
Exposition: Süd. Bodenneigung: 10°. Größe der untersuchten Fläche: 20 × 20 m.

5.

Ilex aquifolium, 2 m hoch	f	1	1
---------------------------	---	---	---

3. 5.

Acer pseudoplatanus	f	1	1
Cirsium oleraceum	fl	3	2
Deschampsia caespitosa	fl	1	1
Equisetum palustre	f	2	2
Eupatorium cannabinum	f	2	1
Lysimachia vulgaris	f	2	1
Mentha aquatica	fl	1	1
Solidago virgaurea	fl	1	1

3.

Caltha palustris	f	1	1
Cirsium oleraceum	f	4	2
Deschampsia caespitosa	f	1	1
Mentha aquatica	f	1	1
Sorbus aucuparia	f	1	1

2.

Ajuga reptans	f	1	1
---------------	---	---	---

Vereinzelte Standorte von *Ilex* (Stockausschlag) finden sich unter anderem in den Wäldern am Westfuß des Sarsteinstockes sowie am Nordosthang des Hirlatz gegen den Hallstätter See hin.

II. Die Sumpfwiesen von Steeg.

An das flache Nordufer des Hallstätter Sees schließen sich ausgedehnte Sumpfwiesen an, deren Phragmiteta schon von der Bahn aus sichtbar werden. Das Schilf wird im Herbste größtenteils abgemäht. Hier wurden die folgenden Aufnahmen gemacht.

Aufnahme Nr. 166 vom 1. September 1935.

Sumpfwiese am Nordrande des Sees. Exposition: Oberlicht. Bodenneigung: 0°.

Größe der untersuchten Fläche: 20 × 20 m. Seehöhe: 508,5 m.

	4			
<i>Phragmites communis</i>		f	3	3
		fl	2	2
	3-5.			
<i>Angelica silvestris</i>		fl, fr	1	1
<i>Sanguisorba officinalis</i>		fl	2	2
<i>Succisa pratensis</i>		. fl	1	1
<i>Spiraea ulmaria</i>		fl, fr	1	1
<i>Thalictrum lucidum</i>		fl	2	2
<i>Veratrum album</i>		fr	1	1
	3.			
<i>Astrantia major</i>		fr, f	1	1
<i>Caltha palustris</i>		f	1	1
<i>Centaurea jacea</i>		fr	1	1
<i>Epipactis palustris</i>		fr	1	1
<i>Equisetum limosum</i>		f	1	2
<i>Filipendula hexapetala</i>		fr	1	1
<i>Hypericum maculatum</i>		fr	1	1
<i>Lathyrus pratensis</i>		fr	1	1
<i>Leontodon</i> sp.		f	1	1
<i>Lythrum salicaria</i>		fr	1	1
<i>Menyanthes trifoliata</i>		f	3	4
<i>Pedicularis palustris</i>		fl		1
"		fr	2	1
<i>Poa palustris</i>		fr	1	1
<i>Selinum carvifolia</i>		f	1	1
<i>Sonchus oleraceus</i>		fl		1
<i>Thalictrum lucidum</i>		f	1	1
<i>Vicia sepium</i>		f	1	1
<i>Veratrum album</i>		f	1	1
	2.			
<i>Carex lepidocarpa</i>		f	3	3
" sp.		f	2	3
<i>Filipendula hexapetala</i>		f	1	1
<i>Heleocharis palustris</i>		fr	1	1
<i>Luzula</i> sp.		fr	1	1
<i>Myosotis scorpioides</i>		f	1	2

<i>Parnassia palustris</i>	fl	1	1
"	fr	1	1
<i>Prunella vulgaris</i>	fr	1	2
<i>Ranunculus flammula</i>	f	1	1
<i>Succisa pratensis</i>	R	2	2
<i>Trifolium repens</i>	fl	1	1

1.

<i>Lythrum salicaria</i>	f	1	1
<i>Prunella vulgaris</i>	f	1	2
<i>Pulicaria dysenterica</i>	f	1	1
<i>Sanguisorba officinalis</i>	f	1	1
<i>Trifolium repens</i>	f	1	1

Unweit dieser Aufnahme wurde die folgende Aufnahme durchgeführt.

Aufnahme Nr. 169 vom 1. September 1935

Sumpfwiese am Nordrande des Sees. Exposition: Oberlicht. Bodenneigung: 0°.
Größe der untersuchten Fläche: 20 × 20 m. Seehöhe: 509 m.

4.

<i>Phragmites communis</i>	fl	5	
----------------------------	----	---	--

3.

<i>Caltha palustris</i>	f	1	1
<i>Equisetum limosum</i>	f	1	1
<i>Galium palustre</i>	f		1
<i>Lythrum salicaria</i>	f	1	1
"	fl	1	1
"	fr	1	1
<i>Mentha aquatica</i>	f	1	1
<i>Menyanthes trifoliata</i>	f	3	2
<i>Pedicularis palustris</i>	fr	2	2
<i>Peucedanum palustre</i>	fl	1	1
<i>Poa palustris</i>	fl	1	1
<i>Pulicaria dysenterica</i>	f	1	1
<i>Ranunculus repens</i>	f	1	1
<i>Sanguisorba officinalis</i>	f	2	1
<i>Selinum carvifolia</i>	f	1	1
<i>Spiraea ulmaria</i>	f	2	2
<i>Succisa pratensis</i>	R	3	3

2.

<i>Carex lepidocarpa</i>	f	3	3
" sp.	f	2	2
<i>Myosotis scorpioides</i>	R	1	1
<i>Parnassia palustris</i>	f	1	1
	fl	1	1

1.

<i>Prunella vulgaris</i> , auf Moosen	R	4	3
<i>Ranunculus repens</i>	f	2	2
Moose	f	5	

Aufnahme Nr 292 vom 9. Mai 1937.

Sumpfwiese am Nordrande des Sees unweit des Bahndurchlasses beim Arikogel.
Exposition: Oberlicht. Bodenneigung: 0°. Größe der untersuchten Fläche:
20 X 20 m. Seehöhe: 510 m.

Diese Örtlichkeit ist deshalb besonders bemerkenswert, da sie im Bereiche
des Hallstätter Sees den einzigen Standort von *Drosera* darstellt.

3.

<i>Carex elata</i>	fl	2	2
„ <i>flacca</i>	fl		1
<i>Lathyrus pratensis</i>	f	1	1
<i>Luzula campestris</i>	fl		1
<i>Menyanthes trifoliata</i>	Kn	2	2
„ „ „ <i>erste</i>	f		1
<i>Phragmites communis</i> , 10—20 cm hoch	f	2	2
<i>Selinum carvifolia</i>	f	1	1
<i>Spiraea ulmaria</i>	f	1	1
<i>Veratrum album</i> , 10 cm hoch	f		1

2.

<i>Crepis palustris</i>	R	2	2
<i>Equisetum limosum</i> , 5 cm hoch	f	1	1
<i>Potentilla tormentilla</i>	f	1	1
<i>Trifolium pratense</i>	f	1	2
„ <i>repens</i>	f	1	2
<i>Valeriana dioica</i>	fl	1	1

1.

<i>Drosera rotundifolia</i>	f		3
<i>Orchis incarnata</i>	f	1	1
<i>Pinguicula vulgaris</i>	R	1	
<i>Prunella vulgaris</i>	f	1	1
<i>Sanguisorba officinalis</i>	f	1	1
<i>Moose</i>	f	3	

An derselben Stelle wurde am 31. Mai 1937 wieder eine Aufnahme durch-
geführt:

4.

<i>Phragmites communis</i> , 1 m hoch	f	2	2
<i>Spiraea ulmaria</i> , $\frac{1}{2}$ — $\frac{3}{4}$ m	f	1	1
<i>Veratrum album</i>	Kn	1	1

3.

<i>Alectorolophus crista-galli</i>	fl	1	1
<i>Anthoxanthum odoratum</i>	fl	1	3
<i>Caltha palustris</i>	f	2	2
„ „	fr	1	1
<i>Carex elata</i>	fr	1	1
„ <i>Goodenovii</i>	f	3	
„ <i>Hostiana</i>	fr	1	1
<i>Chaerophyllum cicutaria</i>	f	1	1
<i>Equisetum palustre</i>	f	1	1
<i>Eriophorum latifolium</i>	fr	1	1

<i>Lychnis flos-cuculi</i>	fl	1	1
<i>Lythrum salicaria</i>	f		1
<i>Menyanthes trifoliata</i>	f	2	2
<i>Myosotis alpestris</i>	fl	1	1
<i>Orchis incarnata</i>	fl	1	1
<i>Poa trivialis</i>	fl	3	3
" "		(4)	(4)
<i>Ranunculus acer</i>	fl	1	1
" "	fr	1	1
<i>Selinum carvifolia</i>	f	1	1
<i>Vicia sepium</i>	fl	1	1

2.

<i>Alchemilla alpestris</i>	f	1	1
<i>Galium</i> sp.	f	1	1
<i>Heleocharis palustris</i>	f	1	1
<i>Potentilla tormentilla</i>	f	1	1
<i>Trifolium pratense</i>	f	1	1
" repens	f	1	1
<i>Valeriana dioica</i>	fl	1	1
<i>Veronica serpyllifolia</i>	fl	1	1

1.

<i>Drosera rotundifolia</i>	R	1	1
<i>Lysimachia nummularia</i>	f	1	1
<i>Pinguicula vulgaris</i>	R	1	1
Moose	f	3	

Unmittelbar neben diesem Standorte und von diesem durch eine Hecke getrennt, breitet sich ein großes Phragmitetum aus, das sich bis zum Seeufer erstreckt. Hier wurde die folgende Aufnahme durchgeführt.

Aufnahme Nr. 305 vom 31. Mai 1937.

4.

<i>Lythrum salicaria</i> , $\frac{3}{4}$ m hoch	f	1	1
<i>Phragmites communis</i> , 1,5 m hoch	f	3	3
<i>Spiraea ulmaria</i> , $\frac{3}{4}$ m hoch	f	2	2
<i>Thalictrum lucidum</i> , $\frac{1}{2}$ m hoch	f	1	1
<i>Veratrum album</i>	f	1	1
	Kn	1	1

3.

<i>Caltha palustris</i>	f	2	2
<i>Carex Hostiana</i>	f	1	1
"	fr	1	1
<i>Cirsium oleraceum</i>	f	1	1
<i>Equisetum palustre</i>	f	2	2
<i>Eriophorum latifolium</i>	fr	1	1
<i>Knautia dipsacifolia</i>	f	1	1
<i>Lathyrus pratensis</i>	f	1	1
<i>Lychnis flos-cuculi</i>	fl	1	1
<i>Menyanthes trifoliata</i>	f	1	1
<i>Myosotis alpestris</i>	fl	1	1

<i>Orchis incarnata</i>	fl	1	1
„ <i>maculata</i>	fl	1	1
<i>Peucedanum palustre</i>	f	1	1
<i>Poa trivialis</i>	fl	1	1
<i>Ranunculus acer</i>	fl	1	1
<i>Salix repens</i>	f		1
<i>Sanguisorba officinalis</i>	f	1	1
„	Kn	1	1
<i>Selinum carvifolia</i>	f	1	1
<i>Spiraea ulmaria</i>	f	1	1
<i>Trollius europaeus</i>	f	1	1

2.

<i>Carex Davalliana</i>	fr	1	1
<i>Polygala subamara</i>	Kn	1	1
<i>Potentilla tormentilla</i>	fl	2	2
<i>Stachys Jacquini</i>	f		1
<i>Valeriana dioica</i>	f	2	2
„	fl	1	1
<i>Veronica chamaedrys</i>	fr	1	1

1.

<i>Caltha palustris</i>	f	1	1
<i>Cardamine pratensis</i>	f	1	1
<i>Galium sp.</i>	f	1	1
<i>Ranunculus acer</i>	f	1	1
Moose	f	5	

Unmittelbar am nördlichsten Uferteile unweit der Steeger Brücke liegen stark gedüngte Mähwiesen auf nassem Grunde. Zu zwei verschiedenen Zeitpunkten wurden an derselben Örtlichkeit Aufnahmen gemacht.

Aufnahme Nr. 294 vom 9. Mai 1937.

Wiese am Nordende des Sees. Exposition: Oberlicht. Bodenneigung: 0° Größe der untersuchten Fläche: 20 × 20 m. Seehöhe: 512 m.

3.

<i>Angelica silvestris</i>	f	1	1
<i>Caltha palustris</i>	fl		1
<i>Carex elata</i>	fl	1	2
„ <i>flacca</i>	fl		2
<i>Eriophorum latifolium</i>	f	1	2
<i>Sanguisorba officinalis</i>	f	1	2
<i>Spiraea ulmaria</i>	f	2	2
<i>Trollius europaeus</i> , Zwergform	Kn	1	1
<i>Veratrum album</i> , 10 cm hoch, entfaltende	f	1	1

2.

<i>Alchemilla alpestris</i>	f		1
<i>Anemone nemorosa</i>	f	3	3
„ „ verblüht	f	1	1
<i>Crepis palustris</i>	R	1	1
<i>Equisetum limosum</i> , 5 cm hoch	f	1	1

<i>Geum rivale</i>	R	1	
<i>Leucojum vernum</i>	f		
" "	fr	1	1
<i>Luzula campestris</i>	fl		1
<i>Orchis incarnata</i>	f		1
<i>Pedicularis palustris</i> , 10 cm hoch	f	1	1
<i>Valeriana dioica</i>	Kn	1	1
<i>Viola silvestris</i>	fl		1
Moose	f	4	

Aufnahme Nr. 307 vom 31. Mai 1937.

Am Standorte von Nr. 294.

3.

<i>Anthoxanthum odoratum</i>	fl	1	1
<i>Carex elata</i>	fr		2
" <i>flacca</i>	fr	2	
<i>Equisetum palustre</i>	f	1	1
<i>Eriophorum palustre</i>	f	1	1
" <i>latifolium</i>	fr	1	1
<i>Lychnis flos-cuculi</i>	fl	1	1
<i>Orchis maculata</i>	fl	1	1
<i>Plantago lanceolata</i>	fl	1	1
<i>Ranunculus acer</i>	fl	1	1
<i>Sanguisorba officinalis</i>	f	1	1
<i>Selinum carvifolia</i>	f	1	1
<i>Spiraea ulmaria</i>	f	1	1
<i>Trollius europaeus</i>	f	1	1
<i>Veratrum album</i>	f	1	1

2.

<i>Alchemilla alpestris</i>	fl	2	3
<i>Anemone nemorosa</i>	f	1	1
<i>Lotus corniculatus</i>	fl	1	1
<i>Luzula campestris</i>	fr	1	1
<i>Myosotis scorpioides</i>	fl	1	1
<i>Polygala subamara</i>	fl	1	1
<i>Potentilla tormentilla</i>	f	2	
" "	fl	1	1
<i>Taraxacum officinale</i>	f	1	1
<i>Valeriana dioica</i>	fl		

1.

<i>Ajuga reptans</i>	f	1	1
" , verblüht		1	1
<i>Leucojum vernum</i> , niederliegende, gelbe	f	2	1
<i>Ranunculus acer</i>	f	1	1

Am Ostufer des nördlichsten Seeteiles, der zwischen dem Delta des Leising- oder Zlambaches gelegen ist, wurde eine Reihe von Aufnahmen gemacht, die im seichten Uferwasser beginnen und bis in das typische Phragmitetum der Sumpfwiesen hineinreichen.

3.			
Alisma plantago	fl		1
Angelica silvestris	f	1	1
Caltha palustris	f	1	1
Carex elata	f	2	2
" "	fr	1	1
Equisetum limosum	f	3	3
palustre	fl	1	1
" "	fr	1	1
Filipendula hexapetala	f	1	1
" unripe	fr	1	1
Galium palustre	f	2	3
Mentha aquatica	fl	1	1
Myosotis alpestris	fr	1	1
Poa palustris	f	2	2
		(3)	(3)
" "	fl	1	2
Ranunculus lingua	f	1	1
" "	fr	1	1
Scutellaria galericulata	f	1	1
" "	fl	1	1
Silene nutans	fr		1
Thalictrum foetidum	f	1	
2.			
Cardamine pratensis	f	1	1
Lysimachia nummularia	f	2	2
Valeriana dioica	R	1	3
1.			
Caltha palustris	f	1	2
Myosotis scorpioides	f	2	1
Ranunculus repens	f	1	2
Scutellaria galericulata, auf dem Boden kriechende			
Achsen	fl	1	1
Trifolium repens	fl	1	1
Moose	f	5	

Die großen, meist ganz zusammenhängenden Moosdecken werden in der Hauptsache gebildet von folgenden Arten:

- Calliergonella cuspidata,
- Camptothecium nitens,
- Campylium stellatum,
- Drepanocladus lycopodioides,
- " vernicosus,
- Mnium Seligeri,
- Pellia Fabbriana,
- Amblystegium Juratzkanum.

III. Der Eibenstandort bei Unterjoch.

Die Eibe ist aus dem Waldbilde des Salzkammergutes fast ganz verschwunden. Noch vor wenigen Jahrzehnten gab es wenigstens einzelne alte Bäume, die unter-

dessen auch der Gier des Menschen nach dem Eibenholz zum Opfer fielen. Am 26. August 1802 wurde von der Regierung in Linz eine Waldordnung für das Salzkammergut herausgegeben, die zum Teile auf die früheren Ordnungen von 1692 und 1755 Bezug nahm. § 61 dieser Waldordnung befaßt sich mit der Nutzung gewisser Holzarten. „Eiben, Ahorn, Rüstern, Linden, Eichen und Nußbäume, dann Kranawed und Mehlbeerstauden“ dürfen ohne Bewilligung auch auf Eigentumsgrund nicht umgehackt werden. „... und kann das Umhacken eines derlei Baumes... überhaupt nur gegen den bewilligt werden, daß der Eigenthümer dafür 10 junge Setzlinge gleicher Art anpflanzt und für das Aufkommen derselben besorgt ist.“

Auch herrschte das Bestreben, das Holzverarbeitende Handwerk einzuschränken. Im Jahre 1782 gab es beispielsweise im Salzkammergute nicht weniger als 378 Kurze Löffel-Macher mit 96 475 Dutzenden im Jahre, 70 Kochlöffelmacher mit 94 250 Dutzenden, 8 Pipenmacher mit 5520 Dutzenden, 27 Schnitzarbeiter und 17 Gabelmacher mit 20 720 Dutzenden. Dazu kam noch die besondere Verwendung von Eibenholz für die Armbrüste. Da später ein Anpflanzen von Setzlingen nicht mehr geübt wurde, finden wir heute fast nur mehr Stockausschläge. Aus diesem Grunde hielt ich es für nötig, eine Örtlichkeit aufzusuchen, wo Eiben (in geringer Zahl) noch fortkommen. Sie liegt im Bereiche der Ortschaft Unterjoch auf dem Wege von Goisern auf die Jochwand. Dort wurden die folgenden Aufnahmen durchgeführt.

Aufnahme Nr. 21 vom 14. August 1939.

Exposition: Ost. Bodenneigung: 20°. Größe der untersuchten Fläche: 20 × 20 m.
Seehöhe: 550 m.

5.

<i>Acer pseudoplatanus</i> , 30 cm Durchmesser	f	1	1
<i>Fagus silvatica</i> , 10 cm Durchmesser	f	1	1
<i>Fraxinus excelsior</i> , 4—6 m hoch	f	2	2
„ „ „, dünne Stangen	f	2	2
<i>Picea excelsa</i> , 40 cm Durchmesser	f	2	2
„ „ „, 8 m hohe Stangen	f	1	1
<i>Taxus baccata</i> , 15 cm Durchmesser	f	2	2

3.

<i>Allium ursinum</i> , vergilbend.	f	5	5
-------------------------------------	---	---	---

2.

<i>Asarum europaeum</i>	f	1	2
<i>Asperula odorata</i>	f	1	1
<i>Cardamine trifolia</i>	f	2	3
<i>Euphorbia angulata</i>	f	1	1
<i>Fraxinus excelsior</i>	f	1	1
<i>Lamium luteum</i>	f	1	1
<i>Primula officinalis</i>	f	1	1

1.

<i>Hedera helix</i> , auf dem Boden	f	1	1
Vorjähriges Laub		1	

Der Bestand, der sich unweit eines kleinen Bachlaufes hinzieht, macht einen jungen Eindruck.

Aufnahme Nr. 17 vom 14. August 1939.

Aufstieg zur Jochwand. Exposition: Süd. Bodenneigung: 30°. Größe der untersuchten Fläche: 20 × 20 m. Seehöhe: 630 m.

5.

<i>Abies alba</i> , 45—60 cm Durchmesser	f	2	2
, 35—50 cm Durchmesser	f	2	2
" " , 10 cm Durchmesser .	f	1	1
<i>Acer pseudoplatanus</i> , 30—50 cm Durchmesser	f	1	1
<i>Picea excelsa</i> , 40—45 cm Durchmesser	f	2	2
, 20—30 cm Durchmesser	f	2	2
10 cm Durchmesser	f	1	1

4.

<i>Corylus avellana</i>	f	1	1
<i>Daphne mezereum</i>	f	1	1
<i>Ilex aquifolium</i> , Stockausschlag	f	1	1
<i>Pteris aquilina</i>	f		1
<i>Taxus baccata</i> , Stockausschlag	f	1	1
<i>Viburnum lantana</i>	f	1	1

3.

<i>Actaea spicata</i>	f	1	1
<i>Brachypodium silvaticum</i>	fl	2	2
<i>Campanula trachelium</i>	fl	1	1
<i>Euphorbia amygdaloides</i>	f	2	2
"	fr	1	1
<i>Fagus silvatica</i>	f	1	1
<i>Fragaria elatior</i>	f	1	1
<i>Gentiana asclepiadea</i>	f	1	1
<i>Helleborus niger</i>	f	1	1
<i>Hieracium murorum</i>	fr	1	1
<i>Lamium luteum</i>	f	1	1
<i>Orchis maculata</i>	fr		1
<i>Pimpinella maior</i>	fl		1
<i>Polygonatum officinale</i>	f	1	1
<i>Rosa pendulina</i>	f		1
<i>Salvia glutinosa</i>	f	1	1
" "	fl	1	1
<i>Sanicula europaea</i>	fl	1	1
" "	fr	1	1
<i>Solidago virgaurea</i>	f	1	1
" "	Kn	1	1
<i>Sorbus aucuparia</i>	f	1	1

2.

<i>Abies alba</i>	K	2	1
<i>Ajuga reptans</i>	R	1	1
Ausläufer		1	1
" "	fr	1	1
<i>Anemone hepatica</i>	f	1	1
<i>Aposeris foetida</i>	R	1	1
<i>Carex silvatica</i>	f	1	1

<i>Cyclamen europaeum</i>	f	1	1
" "	fl	1	1
<i>Fragaria vesca</i>	f	1	1
<i>Hieracium murorum</i>	f	1	1
<i>Oxalis acetosella</i>	f	2	2
<i>Rubus saxatilis</i>	f	1	1
<i>Sanicula europaea</i>	f	3	3
<i>Solidago virgaurea</i>	R	1	1
<i>Veronica teucrium</i>	f	1	1
" "	fr	1	1
<i>Viola silvestris</i>	f	1	1
	fr		1

I.

<i>Asarum europaeum</i>	f	1	3
<i>Hedera helix</i> , auf dem Boden	f	1	2
, stellenweise	f	3	3
" " , auf <i>Acer pseudoplatanus</i>	f	2	2
Vorjähriges Laub		1	

In diesem schönen Hochwalde, der den Jochkopf (962 m) bedeckt, dessen Ostabfall als Jochwand bekannt ist, dürfte die Eibe ursprünglich sein. Sie trat hier mit *Ilex aquifolium* zusammen auf und wurde bis auf kümmerliche Stockausschläge bereits ganz ausgerottet. Es kann als sicher angenommen werden, daß auch diese Stockausschläge verschwinden werden, so daß dann dieser schöne Baum ganz aus dem Waldbilde des Salzkammergutes verschwunden sein wird!

IV. Die Wiederbesiedlung des Brandbachbettes.

Das U-förmige Echerntal bei Hallstatt liegt unmittelbar am Nordfuß des Dachsteinstockes. An seiner Südseite erhebt sich die 1300 m hohe Hirlatzwand. In dieser liegt ein Höhlensystem, das den Namen Brandloch führt. Ganz selten, nur bei außergewöhnlichen Regengüssen, bricht aus dieser Höhle der Brandbach hervor und wälzt sich, alles vernichtend, durch das Felsen- und Schotterbett des Brandbaches. Es vergehen oft Jahrzehnte, ohne daß das Bachbett Wasser führt. Der letzte Ausbruch erfolgte im Jahre 1920. Auf den Schotterinseln im Bachbette bildete sich aus den Pflanzenresten, die sich durch den Feinschutt wieder herauszuarbeiten vermochten, sowie aus Neuankömmlingen eine interessante Pflanzengesellschaft, die insbesondere dadurch bemerkenswert ist, daß in ihr auch alpine Arten, wie *Dryas octopetala*, *Primula Clusiana*, *Linaria alpina* u. a. vertreten sind, die durch das Wasser aus dem Hirlatzstocke herabgebracht wurden. Die folgende Aufnahme möge diese veranschaulichen.

Aufnahme Nr. 191 vom 9. September 1935.

Brandbachbett im Echerntale. Exposition: Oberlicht. Bodenneigung: 0—5°. Größe der Aufnahmefläche: 6 × 10 m. Seehöhe: 550 m.

3.

<i>Carex flacca</i>	fr	1	1
<i>Epipactis atropurpurea</i>	fr	1	1
<i>Erica carnea</i>	f	2	2
<i>Sesleria varia</i>	fr	1	1
<i>Vaccinium vitis-idaea</i>	f		1

2.

<i>Acer pseudoplatanus</i>	K	1	1
<i>Aposeris foetida</i> , kümmerliche, kleine	R		1
<i>Aster bellidiastrum</i>	R	1	1
<i>Athamanta cretensis</i>	f	1	1
" "	fr		1
<i>Carduus defloratus</i>	R	1	1
<i>Carex firma</i>	R	1	2
" <i>flacca</i>	f	1	2
<i>Carlina acaulis</i>	fl	1	1
<i>Cyclamen europaeum</i>	f	1	1
" "	fl		1
<i>Epipactis atropurpurea</i> , Kümmerformen	f	1	1
" "	fl	1	1
<i>Galium erectum</i>	f		1
<i>Globularia nudicaulis</i>	f	1	1
<i>Helleborus niger</i> , kleine	f	1	1
<i>Hieracium bupleuroides</i>	R	1	1
" "	fr	1	1
<i>staticifolium</i>	R	1	1
" "		(3)	(3)
<i>Leontodon danubialis</i>	fr	1	1
<i>Lotus corniculatus</i>	f	1	2
" "	fr		1
<i>Melampyrum silvaticum</i>	f	1	1
<i>Parnassia palustris</i>	f	1	1
" "	fl	1	1
<i>Picea excelsa</i> , 10 cm hoch	f		1
<i>Pimpinella magna</i> , Kümmerform	f	1	1
" "	fr	1	1
<i>Pinguicula vulgaris</i>	R	1	2
<i>Potentilla erecta</i>	f	1	1
" "	fl	1	1
" " , leere	fr	1	1
<i>Primula Clusiana</i>	f	1	1
<i>Ranunculus nemorosus</i>	f	1	1
<i>Rumex scutatus</i>	f	1	2
<i>Sesleria varia</i>	f	1	2
<i>Trifolium pratense</i>	f		1

I.

<i>Dryas octopetala</i>	f	2	5
" " , leere	fr	1	1
<i>Globularia cordifolia</i>	f	2	5
" "	fr	1	1
<i>Helleborus niger</i> , kümmerliche	f	1	1
<i>Leontodon danubialis</i>	R	1	1
" "	fr	1	1
<i>Selaginella selaginoides</i>	fr	1	1
<i>Stachys Jacquinii</i> , kümmerliche	R	2	2
<i>Cladonia rangiferina</i>	f	1	2
<i>Hylocomium splendens</i>	f	2	2

Aus der Dryas-Assoziation entwickelt sich ein Ericetum. Aus diesem würde sich ein subalpiner Mischwald entwickeln.

Aufnahme Nr. 189 vom 8. September 1935.

Unfern voriger Aufnahme. Vegetationsinsel auf feinem Kalkschutt. Größe der untersuchten Fläche: 3 × 3 m.

3.			
<i>Erica carnea</i>	f	4	4
<i>Helleborus niger</i>	f	2	1
<i>Sesleria varia</i>	f	1	1
2.			
<i>Acer pseudoplatanus</i>	K	1	1
<i>Anemone hepatica</i>	f	1	1
<i>Aposeris foetida</i>	f	1	1
<i>Carex alba</i>	f	1	1
„ <i>firma</i>	f	1	2
<i>Cyclamen europaeum</i>	f	1	1
<i>Dryas octopetala</i>	f	1	3
<i>Euphrasia Rostkoviana</i>	fl	1	1
<i>Fragaria vesca</i>	f	1	1
<i>Globularia cordifolia</i>	R	1	2
<i>Hieracium murorum</i>	R	1	1
„ <i>staticifolium</i>	R	1	1
<i>Luzula silvatica</i>	R	1	1
<i>Melampyrum silvaticum</i>	f	1	1
<i>Pimpinella magna</i>	f	1	1
<i>Potentilla erecta</i>	f	1	1
„ „ , <i>leere</i>	fr	1	1
<i>Ranunculus nemorosus</i>	f	1	1
<i>Stachys Jacquinii</i>	f	1	1
<i>Tofieldia calyculata</i>	f	1	2
„ „	fr	1	1
<i>Valeriana tripteris</i>	R	1	1
Moose (<i>Hylocomietum</i>)	f	2	.