



Leitfaden für Studierende der Ausbildung im Wintersemester 2020/21 unter Covid19-Bedingungen Maßnahmen für die Studienrichtung Sekundarstufe

Liebe Studierende!

25.09.2020

Nach dem sehr herausfordernden Sommersemester 2020 blicken wir nun auf das kommende Wintersemester 2020/21, welches uns alle mit Sicherheit ebenfalls einiges an Flexibilität abverlangen wird.

Dem vorliegenden *Leitfaden für Studierende der Ausbildung* liegt der *Leitfaden des BMBWF für den gesicherten Hochschulbetrieb* zugrunde und soll zur Orientierung für die Gestaltung des Wintersemesters beitragen.

Von folgenden Grundprinzipien wird dabei ausgegangen:

- Beachtung der Vorgaben der zuständigen Behörden.
- Einhaltung des Mindestabstands, Handhygiene, Hustenetikette, Mund-Nasen-Schutz, Vermeidung von Menschenansammlungen, ausreichendes Lüften, sowie Verzicht auf Händeschütteln und Umarmungen.
- Sicherstellung, dass die notwendige Kontaktnachverfolgung gewährleistet ist.
- Die persönliche Interaktion zwischen Lehrenden und Studierenden, v.a. in Seminaren und Übungen, ist ein wesentlicher Teil des hochschulischen Diskurses. Daher wird versucht, dies soweit wie möglich umzusetzen.

Der Leitfaden ist in den folgenden Moodlekursen gespeichert:

- ✓ *Informationen aus dem Rektorat für Studierende*
- ✓ *Studieninformation Sekundarstufe*

Ebenso ist der Leitfaden verfügbar über

- ✓ die Homepage des LiLeS;
- ✓ die Homepage der PHDL/Lehramt Sekundarstufe.

Für die Studienrichtungen Elementarpädagogik, Primarstufe und Sekundarstufe finden leicht unterschiedliche Lehr-Konzepte Anwendung.

1. HOMEPAGE der PHDL (https://www.phdl.at/covid_19/)

Bitte informieren Sie sich laufend über die aktuellen Informationen!

2. AMPELSTATUS

Derzeit wird an der PHDL für das WiSe 2020/21 von einem mittleren Risiko ausgegangen. Daher wird der Studienbetrieb der Sekundarstufe an der PHDL in einem Dualbetrieb starten (Ampelfarbe gelb).

Es gilt immer der Ampelstatus der Institution, also der PHDL und nicht des Wohnbezirks.

D.h.: Bezirk ist rot – PHDL ist gelb/orange > Studienbetrieb nach Lehrkonzept

Definition der Lehrveranstaltungsmodi des BMBWF:

Präsenz	Dual	Hybrid	Distance
Alle LV werden für alle Studierenden in Präsenz abgehalten.	Präsenzbetrieb, darüber hinaus findet für bestimmte Personengruppen Distance-Betrieb statt (wie z.B. Risikogruppen*, bestimmte Gruppeneinteilungen, ...), aber auch aufgrund der Raumkapazitäten/ des Raumbelegungsplans	Digitale Elemente bilden neben dem Präsenzbetrieb einen wesentlichen Bestandteil des gesamten Hochschulbetriebes.	Die LV werden ausschließlich in digitaler Form abgehalten; ev. werden Teile von LV auf einen späteren Zeitpunkt verschoben (s.u. Tabelle „Spezielle Regelungen“).

*Informationen zum Thema *Risikogruppe* finden Sie unter dem Punkt *Allgemeine Hinweise*.

3. KONZEPT FÜR DIE LEHRE IM WISE 2020/21

3.1. SEKUNDARSTUFE Bachelorstudium/Masterstudium:

An der PHDL wird die Lehre lt. LV-Plan umgesetzt und im Dualbetrieb (gelb) begonnen. Bei der Umstellung auf orange sind alle Fächer, die in den speziellen Regelungen nicht vorkommen, in Distance Lehre. Alle Fächer bleiben so lange wie möglich im Modus gelb. Die Information zur Umschaltung auf **orange** bzw. **rot** erfolgt über Rundmail an die Lehrenden und Studierenden.

	Start gelb		
Präsenzbetrieb	<p>LV werden im Präsenzbetrieb abgehalten.</p> <p>Übersteigt die Gruppengröße die erlaubte maximale Personenzahl für den zugeteilten Raum, wird nur ein Teil der ST an der LV teilnehmen. Nicht vor Ort befindliche Teilnehmer/-innen werden synchron („streaming“) und/oder asynchron (Aufzeichnung, Arbeitsaufträge) versorgt.</p> <p>In Absprache mit den ST entscheidet die LV-Leitung welche ST zu welchen LV-Terminen vor Ort anwesend sind und welche ST zugeschaltet oder asynchron versorgt werden.</p> <p>Für Personen von Risikogruppen findet 100% Distance Lehre statt.</p>	<p>LV werden vorrangig in Distance Lehre abgehalten.</p> <p>Handlungsorientierte Fächer können unter Wahrung d. Hygiene-maßnahmen, des Sicherheitskonzeptes vereinzelt in Präsenz stattfinden.</p> <p>Weitere genauere Angaben zu ausgewählten Fächern siehe in der Tabelle unten.</p>	Der gesamte Lehrbetrieb wird digital abgehalten.
Der vorgegebene LV-Plan ist einzuhalten.			

3.2. SEKUNDARSTUFE - Spezielle Regelungen für folgende Fächer:

Chemie Sekundarstufe (LV mit hohem praktischen bzw. experimentellen Anteil)	LV dieser Fächer werden soweit wie möglich im Präsenzbetrieb abgehalten. Es bedarf aber eines Sicherheitskonzeptes z. B. aufgrund vermehrter Interaktion, Materialweitergabe, ...		Der gesamte Lehrbetrieb wird digital abgehalten.

Bildnerische Erziehung Sekundarstufe (LV mit hohem Praxisanteil)	Entsprechende Informationen zum Sicherheitskonzept erhalten Studierende bei der jeweiligen LV-Leitung.	Ev. werden Einzeltermine zu einem späteren Zeitpunkt in Präsenz angeboten.
Bewegung und Sport Sekundarstufe (LV mit hohem Praxisanteil)	Für Personen von Risikogruppen findet 100% Distance Lehre statt.	Informationen dazu gibt die LV-Leitung.
Biologie Sekundarstufe (LV mit hohem praktischen bzw. experimentellen Anteil)		
Englisch Sekundarstufe (LV mit hohem Praxis- bzw. Sprechanteil)		
GTT Sekundarstufe (LV mit hohem Praxisanteil)		
Informatik Sekundarstufe (LV mit hohem Praxisanteil)		
Musikerziehung Sekundarstufe (LV mit hohem Praxisanteil)		
Lehrveranstaltungen an bzw. von Partnerinstitutionen Sekundarstufe	Werden Lehrveranstaltungen (z. B. in BE, EH und GTT) an Partnerinstitutionen abgehalten, so sind die entsprechenden Richtlinien dieser Häuser zu beachten. Werden Lehrveranstaltungen von Lehrenden anderer Partnerinstitutionen an der PHDL abgehalten, so sind die Richtlinien der PHDL zu berücksichtigen!	

3.3. SEKUNDARSTUFE Pädagogisch Praktische Studien Bachelor-/Masterstudium

	Start gelb		
PPS können unter Einhaltung der Hygienebestimmungen an den Schulstandorten in Präsenz absolviert werden.	Ampel PHDL gelb oder orange: PPS können unter Einhaltung der Hygienebestimmungen an den Schulstandorten in Präsenz absolviert werden. Schulampel = gelb > Studierende tragen an der Schule MNS. Schulampel = orange > keine PPS vor Ort.	PPS werden im DL abgehalten Schulampel = rot > keine PPS vor Ort.	

Siehe auch **“Richtlinien zur Absolvierung der Praktika in der Sekundarstufe AB”** auf www.ppslinz.at

4. PRÜFUNGEN

Folgende Prüfungsarten sind möglich und werden von der LV-Leitung festgelegt:

Digitale mündliche Prüfungen:

Digitale mündliche Prüfungen sind analog zum Sommersemester 2020 weiterhin möglich. Über wesentliche Elemente und Vorkehrungen informiert die LV-Leitung.

Mündliche Prüfungen in Präsenz:

Grundsätzlich sind mündliche Prüfungen in Präsenz wie vor dem Sommersemester 2020 abzuwickeln. Wesentlicher Unterschied ist jedoch die Beachtung der entsprechenden Hygienevorschriften.

Prüfer/-innen haben die Möglichkeit, die Anzahl der Zuhörer aufgrund räumlicher Gegebenheiten zu begrenzen.

Digitale schriftliche Prüfungen:

Digitale schriftliche Prüfungen sind analog zum Sommersemester 2020 weiterhin möglich. Vorrangig sind zur technischen Realisierung Moodle sowie Zoom; Google Meet oder MS Teams einzusetzen. Über wesentliche Elemente und Vorkehrungen informiert die LV-Leitung.

Schriftliche Prüfungen in Präsenz:

Grundsätzlich sind schriftliche Prüfungen in Präsenz wie vor dem Sommersemester 2020 abzuwickeln. Wesentlicher Unterschied ist jedoch die Beachtung der entsprechenden Hygienevorschriften inklusive der Maximalbelegungen des Prüfungsraumes.

in Präsenz vor Ort	In Präsenz vor Ort möglich; bei Zustimmung der Kandidaten/Kandidatinnen bzw. Prüfer/-innen, auch digital möglich. Für Personen von Risikogruppen können Prüfungen online angeboten werden.		In Ausnahmefällen in Präsenz vor Ort möglich.

5. EXKURSIONEN

Werden abgehalten	Exkursionen können nach Genehmigung der Studienleitung/Institutsleitung stattfinden*. *Zusätzlich abhängig vom Ampelstatus zum Durchführungszeitpunkt!		Exkursionen finden nicht statt.
	Auslandsexkursionen finden nicht statt.		

6. ALLGEMEINE HINWEISE

6.1. Räumliche Gegebenheiten

- ✓ Überschreitet die Gruppengröße die Raumkapazität, so wird die Personenzahl von der LV-Leitung durch Live-Zuschaltung einzelner Studierender oder alternativ erteilter Selbststudienaufträge entsprechend reduziert (Vereinbarung zwischen LV-Leitung und Studierenden-Gruppe; Live-Zuschaltungen liegen im Ermessen der Lehrenden!).
- ✓ Die max. Belegungszahl wird vor den Räumen kundgemacht.
- ✓ Wo das Einhalten der Abstände schwierig ist, ist ein Mund-Nasen-Schutz zu tragen.
- ✓ Der Raumplan ist ausnahmslos einzuhalten.
- ✓ Die vorgegebene Sitzordnung ist möglichst einzuhalten bzw. wiederherzustellen.
- ✓ Personenansammlungen vor den Unterrichtsräumen und auf den Gängen sind zu vermeiden.

6.2. Abhaltung von Lehrveranstaltungen:

- ✓ Alle Einheiten der Lehrveranstaltungen werden stundenplanmäßig gesetzt (laut PH-Online-Eintragung) und die Zeiten sind einzuhalten, um Strukturierung und Nachvollziehbarkeit (Contact-Tracing) zu gewährleisten.

- ✓ Synchroner Distanz-Lehre erfolgt im Regelfall über MS Teams, Google Meet oder Zoom.
- ✓ Synchroner Lehre = findet zum LV-Termin statt.
- ✓ Asynchroner Lehre = Der Inhalt der LV wird ohne zeitl. Bindung zur Verfügung gestellt. Die LV-Termine werden für Übungen, Reflexionen, Feedback, ... genutzt.
- ✓ Bei Präsenzlehrveranstaltungen ist auf die Einhaltung der Abstandsregel und der Hygienevorschriften zu achten. Die Hygienebestimmungen sind auf der Homepage der PHDL nachzulesen.
- ✓ Finden LV-Termine von vornherein im DL statt, ist in PHO der Vermerk „E-Learning“ eingetragen.
- ✓ Finden LV in Präsenz statt, sind in PHO die entsprechenden Rauminformationen angegeben.
- ✓ Sofern Lehrende in Quarantäne sind oder für sie eine Verkehrsbeschränkung ausgesprochen wird, finden die entsprechenden LV-Termine als DL statt. In diesem Fall bleibt die Raumbuchung bestehen und unter „Anmerkungen“ wird der Eintrag „E-Learning“ vorgenommen. Sie können an der LV im DL teilnehmen und den gebuchten Raum dazu nutzen.
- ✓ Sofern Lehrende einer Risikogruppe angehören, finden ihre LV in DL statt. In diesem Fall bleibt die Raumbuchung bestehen und unter „Anmerkungen“ wird in PHO der Eintrag „E-Learning“ vorgenommen.
- ✓ LV-Termine in den definierten DL-Wochen sind in PHO mit dem Eintrag „E-Learning“ versehen.
- ✓ Lehrende veröffentlichen auf ihrer Visitenkarte in PH-Online ihre (virtuelle) Sprechstunde.
- ✓ Anwesenheit in prüfungsimmanenten LV: Wenn Sie in Quarantäne sind oder eine Verkehrsbeschränkung ausgesprochen wurde, wird Ihre Abwesenheit in der LV nicht als Fehlstunde vermerkt. Die Teilnahme am DL oder die Absolvierung von Arbeitsaufträgen ersetzen in diesem Fall die Anwesenheit.

6.3. Zutrittsmanagement/Contact Tracing

- ✓ Bitte halten Sie sich strikt an das vorgegebene Zugangsmanagement bei den Eingängen der PHDL (Einbahnregelung)!
- ✓ **Anmeldung über QR-Code oder Eintrag in die aufgelegte Liste nur, wenn Sie an diesem Tag KEINE LV haben!**
- ✓ Führen Sie möglichst genaue Aufzeichnungen über Ihre „Bewegungen und Kontaktpersonen“ an der PH, sofern Sie zwischen den LV Freistunden haben. Je genauer Sie in einem Verdachtsfall wissen, wo Sie sich aufgehalten haben, umso eher kann eine Quarantäne verhindert werden.
- ✓ Kommen Sie bitte nur an die PH, wenn Sie entsprechend für LV-Termine eingeteilt sind.

- ✓ Ansammlungen vor der Aula, den Hörsälen, vor den Seminarräumen, den Toiletten bzw. der Mensa sind unbedingt zu vermeiden!
- ✓ Anwesenheitslisten sind bei allen Präsenzterminen zur Kontaktverfolgung nötig (auch für Vorlesungen).

6.4. Zugehörigkeit zu einer Risikogruppe (s. Rundmail Rektorat vom 25.9.2020)

Sollten Sie zur Risikogruppe zählen gehen Sie wie folgt vor:

- ✓ Senden Sie ein ärztliches Attest, welches nicht älter als 1 Woche ist, an office@ph-linz.at.
- ✓ Senden Sie dieses Attest bitte zusätzlich an Ihre LV-Leiter/-innen.




6.5. Hygienerichtlinien

Bitte beachten Sie die Hygienerichtlinien

- ✓ In den Seminarräumen sind Desinfektionsmittel und Papiertücher bereitgestellt.
- ✓ Die Desinfektion der Tische/Arbeitsflächen sind von den Teilnehmern/Teilnehmerinnen der Lehrveranstaltung zu **Beginn** der LV in Eigenverantwortung vorzunehmen.
- ✓ Die Räume werden in Eigenverantwortung regelmäßig gelüftet.



Auszug Hygienerichtlinien


Hygiene gegen Coronaviren:

-  Hände sorgfältig waschen
-  Hände desinfizieren
-  In den Ärmel husten und niesen
-  Hände vom Gesicht fernhalten



ACHTUNG

-  Händeschütteln vermeiden!
-  Abstand halten!
-  Eigenen Stift benutzen!
-  Hände gründlich waschen!



Maske benutzen

6.6. Kommunikationswege bei Verdachtsfall/Infektionsfall

Bei jeglichen akuten Situationen (Verdachtsfall, Infektionsfall, ...) →

1. Schritt: 1450 wählen! (wenn noch nicht geschehen)

Danach Meldung an **eine** der untenstehenden Personen:

- **Vizektorin Dr. Zehetner Gabriele** 0676/87761196
- **Rektoratsdirektor Rosenauer Christian** 0676/ 87764314
- **Rektoratsassistentin Gerlinde Krenner** 0732/ 77 26 66-4312
- **Vizektorat-Assistentin Renate Sumps** 0732/ 77 26 66-1182

UND an covid@ph-linz.at

Dringliche Fragen/Anliegen bitte über covid@ph-linz.at stellen.

KOMMUNIKATIONSWEGE



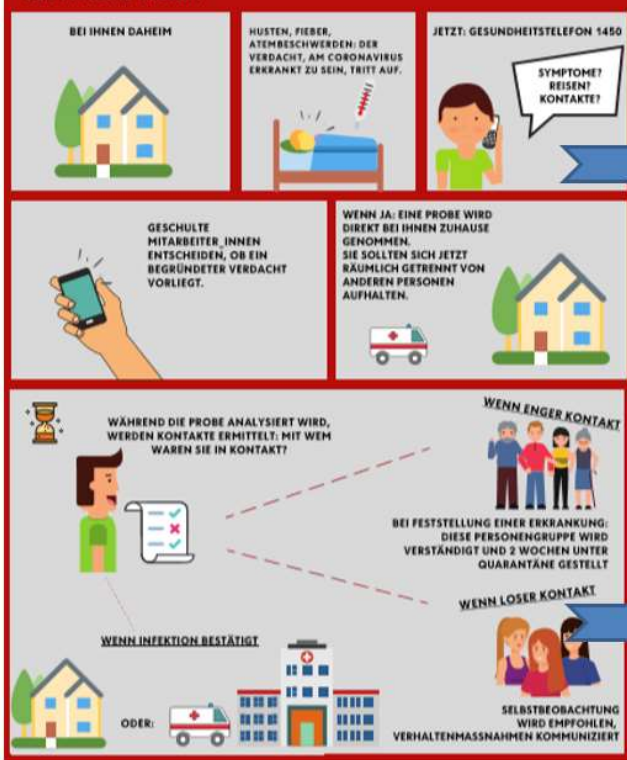
An der PHDL:
Hochschulseelsorge,
Beratung für
Studierende (Dr.
Felhofer)



Bitte die Gesundheitshotline 1450 und den Notruf 144
NICHT mit allgemeinen Fragen blockieren.

CORONAVIRUS: WAS PASSIERT BEI VERDACHT AUF EINE ERKRANKUNG?

SIE HABEN DEN VERDACHT, AM CORONAVIRUS ERKRANKT ZU SEIN? DAS IST DER TYPISCHE ABLAUF!



ZUHAUSE



Anschließend:

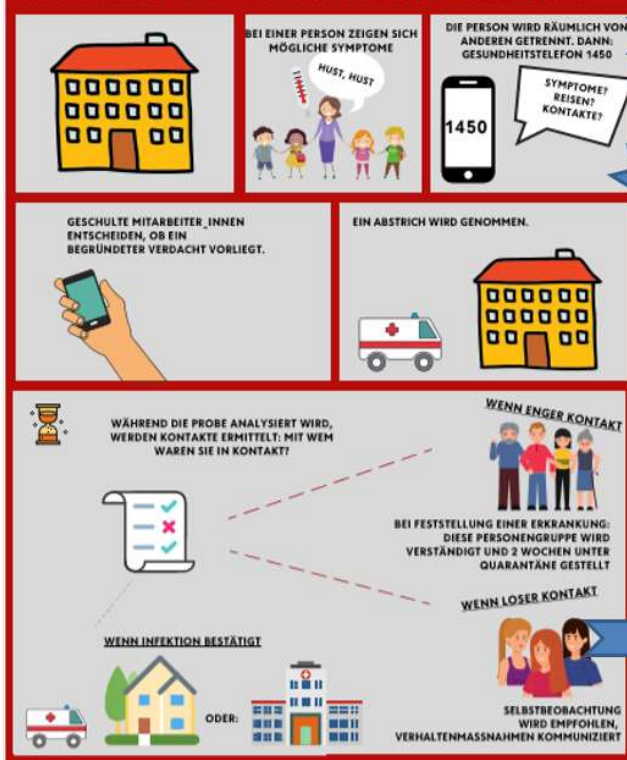
- KRISTA PHDL informieren (covid@ph-linz.at)
- ONLINEFORMULAR ausfüllen (bei Anwesenheit an der PHDL innerhalb der letzten 48 h!) > Homepage der PHDL https://www.phdl.at/covid_19/)

Anschließend:

- KRISTA PHDL informieren (covid@ph-linz.at)
- Übermittlung Bescheid an covid@ph-linz.at, falls von der Behörde ausgestellt!

CORONAVIRUS: WAS PASSIERT BEI VERDACHT AUF EINE ERKRANKUNG?

IN EINEM ÖFFENTLICHEN GEBÄUDE GIBT ES DEN VERDACHT, DASS JEMAND AM CORONAVIRUS ERKRANKT IST? DAS IST DANN DER TYPISCHE ABLAUF!



AN DER PHDL



Portier stellt alles für Sicherheit/Isolierung zur Verfügung und gibt Hilfestellung

Anschließend:

- Der/Die Betroffene informiert KRISTA/PHDL telefonisch und füllt das ONLINEFORMULAR aus! > Homepage der PHDL https://www.phdl.at/covid_19/

Anschließend:

- KRISTA PHDL informieren (covid@ph-linz.at)
- Übermittlung Bescheid an covid@ph-linz.at, falls von der Behörde ausgestellt.

6.7. Überblick Symptome:

Coronavirus, Erkältung, Grippe: Die wichtigsten Unterschiede			
Symptome	Coronavirus	Erkältung	Grippe
Fieber	häufig	selten	häufig
Müdigkeit	manchmal	manchmal	häufig
Husten	häufig*	wenig	häufig*
Niesen	nein	häufig	nein
Gliederschmerzen	manchmal	häufig	häufig
Schnupfen	selten	häufig	manchmal
Halsschmerzen	manchmal	häufig	manchmal
Durchfall	selten	nein	manchmal**
Kopfweh	manchmal	selten	häufig
Kurzatmigkeit	manchmal	nein	nein

Die Übersicht soll bei einer ersten Orientierung helfen.
Sie ersetzt keinesfalls eine genauere Abklärung.

*trocken, **Kinder
Quellen: WHO, CDZ, SZ, ZfB



6.8. Richtlinien für die LV-Teilnahme per Videokonferenz

Für eine anerkannte LV-Teilnahme per Videokonferenz sind folgende Bedingungen durch die Studierenden zu erfüllen:

- Eine aktive Online-Teilnahme an der LV besteht - so wie in Präsenz - darin,
 - pünktlich in den virtuellen Raum mit dem richtigen Namen einzutreten,
 - vorbereitet zu sein (Arbeitsplatz, PC/Notebook, Kamera, Unterlagen bereitgestellt, etc.),
 - und visuell und per Audio für die gesamte LV-Dauer präsent zu sein.
- Auch für Online-LV gilt das ein höflicher Umgang miteinander - wie in der Präsenz:
 - wir grüßen einander, wir hören einander zu, wir lassen einander ausreden, wir pflegen einen wertschätzenden Umgangston miteinander;
 - Auch der virtuelle Raum ist ein (öffentlicher) Unterrichtsraum - bitte achten Sie darauf, dass Ihr Äußeres dem Anlass entsprechend ist;
 - schaffen Sie ein produktives Arbeitsklima (z. B. Störungen wie Handyklingeln, Rückkopplungen, ... vermeiden).
- Aufzeichnungen dürfen nur mit dem expliziten Einverständnis ALLER Beteiligten und dem Moderator/der Moderatorin durchgeführt werden!

Wir wünschen Ihnen trotz erschwelter Bedingungen durch Corona für das kommende Wintersemester einen guten Start und darüber hinaus viel Kraft, Ausdauer, Flexibilität – und v.a. Gesundheit!

Prof. Cornelia Kittinger Bed, BA, MA e.h.
Leitung Institut Ausbildung

HS Prof. Dr. Beatrix Hauer, MEd e.h.
Studienleitung Sekundarstufe

Prof. Brigitta Panhuber, BEd, MBA e.h.
f. d. Zentrum PPS Sekundarstufe

Freigabe durch das Rektorat der PHDL