



robert vogler

**wie digitalisierung und neue medien unsere
sicht auf die welt verändern und was das mit
geographischer bildung zu tun hat (part 2)**

Anlegen eines ArcGIS Online Developer-Accounts

(falls nicht bereits anderweitig ein Organisational Account besteht)

Siehe KO-Arbeitsauftrag A21.5

(Hinterlegt auf der Lernplattform der KO-Übersicht des ersten Mittwoch-Termins)

ausblick 1

[Allgemeines](#)[VU-Dienstag](#)[VU-Mittwoch](#)[VU-Klausur](#)[Lehrausgänge](#)[Portfolio](#)[Sonstiges](#)[Informationen](#)[Moodle-Lernkurs](#)[Google Earth](#)[Digitalisierung](#)[TopoKarte](#)[Diagramme](#)[AGO](#)[Resümees](#)[Datenschutz](#)

A 24.1 - Digitalisierung in Schule und (GW-)Unterricht

Arbeitsauftrag im Rahmen der individuellen Workload der VU, Teil des Portfolios des KO

Verfassen Sie ein kurzes Essay (ca. 1 Seite – normalformatiert) und bearbeiten Sie darin folgende Frage:

Wählen Sie ein aussagekräftiges Zitat aus einem der Artikel der Pflichtliteratur zur Lektion „Digitalisierung“ und diskutieren Sie dieses anhand der Vorlesungsinhalte im Hinblick auf Ihr zukünftiges Lehrer*innendasein!

Die Abgabe erfolgt in einem eigenen Abschnitt im persönlichen Moodle-Lernkurs.

ausblick 2

Nächste Woche (Sitzung am 16.11.2022):

Allgemeines VU-Dienstag VU-Mittwoch VU-Klausur Lehrausgänge Portfolio

21-05.10. 22-12.10. 23-19.10. -- 26.10./2.11. **24-09.11.** 25-16.11. 26-23.11. 27-30.11. 28-7.12. 29-14.12. 30-21.12. 31-11.01. 32-18.01.
33-25.01.

LV in den GIS-Day integriert - keine Raumreservierung an der PHDL

Virtueller GIS-Day

von 08:30 bis 13:00 Uhr, *online*


Reservieren Sie sich einen längeren Zeitabschnitt, zumindest in der Länge der Vorlesung. Wählen Sie fachwissenschaftliche Vorträge aus! Auch Ihre Studienkolleg*innen freuen sich, wenn Sie an einer ihrer Session teilnehmen.


A 25.1 Teilnahme am GIS-Day

Reservieren Sie sich einen längeren Zeitabschnitt an diesem Tag, zumindest in der Länge der Vorlesung. Wählen Sie fachwissenschaftliche Vorträge aus! Auch Ihre Studienkolleg*innen freuen sich, wenn Sie an einer ihrer Workshops teilnehmen.

 [Anmeldung zur Teilnahme für GW-Studierende \(ohne Workshopleitungen\)](#)

Hinweis: Die ausgewählten Workshopleitungen brauchen sich nicht anmelden!

 [Zum Programm des GIS-Day 2022](#)

 [Zur Webseite des Global GIS-Day - weltweit](#)

 [Zur Webseite des GIS-Day in Österreich](#)

 [A 25.2: Resümee zum professionellen Einsatz von GIS und Geoinformation](#)

<https://www.gisday.at/>

ausblick 3

05.10. – Digitalisierung und Gesellschaft

12.10. – Datenvisualisierung in Diagrammen

19.10. – Thematische Karten

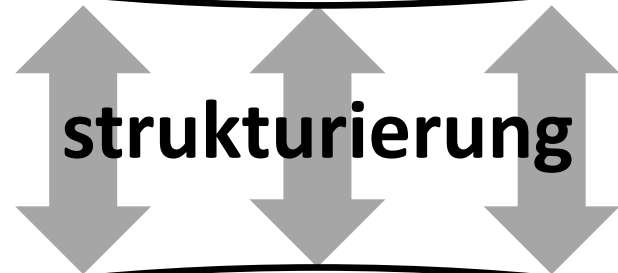
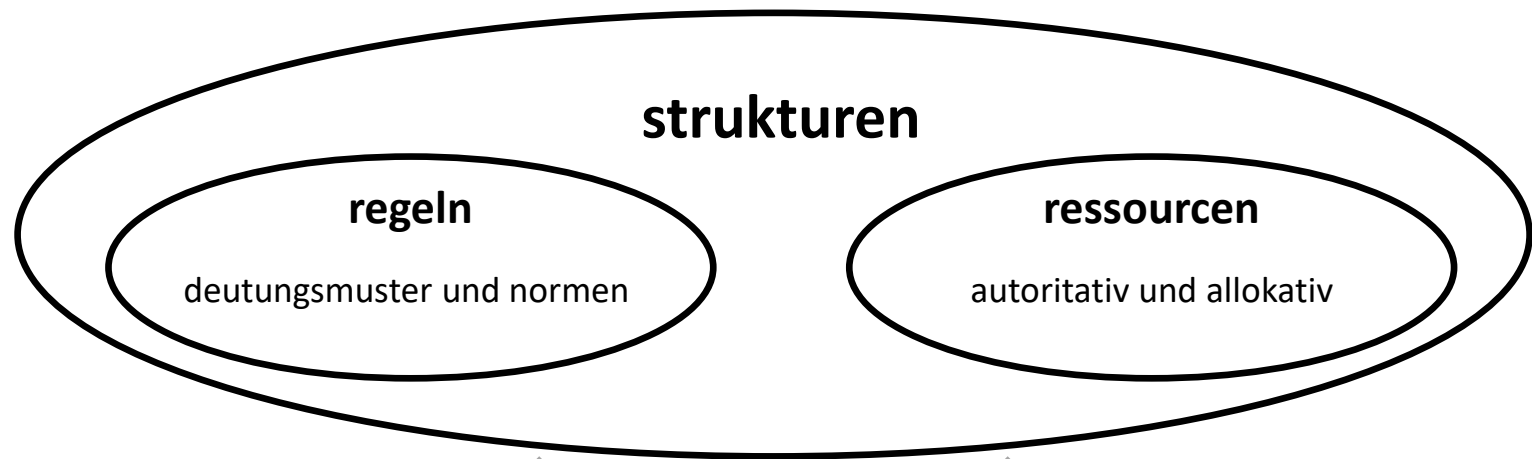
26.10. – **Geographische Informationssysteme**

02.11. – **Geographische Informationssysteme in der Praxis**

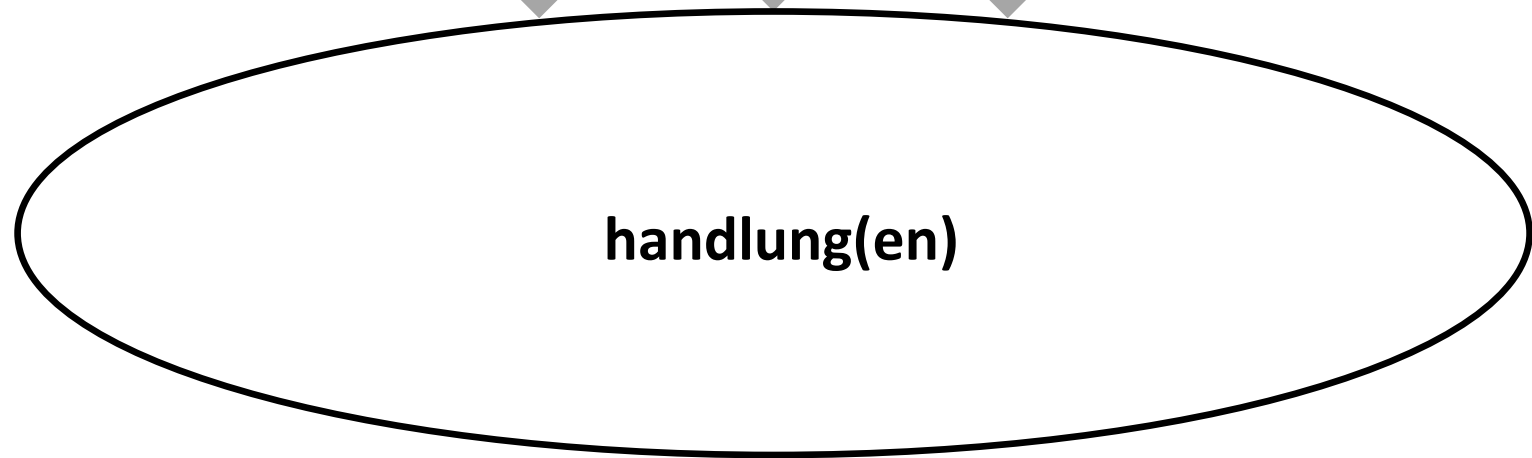
09.11. – **Geographische Informationssysteme in der Praxis**

recap

12.11.



=mediale kommunikation
(v.a. auch über raum und zeit hinweg)



gesellschaft

sprache: stammesgesellschaft

schrift: antike hochkultur

buchdruck: moderne gesellschaft

computer/internet: nächste gesellschaft

(jeweils verbunden mit massiven gesellschaftlichen umbrüchen)

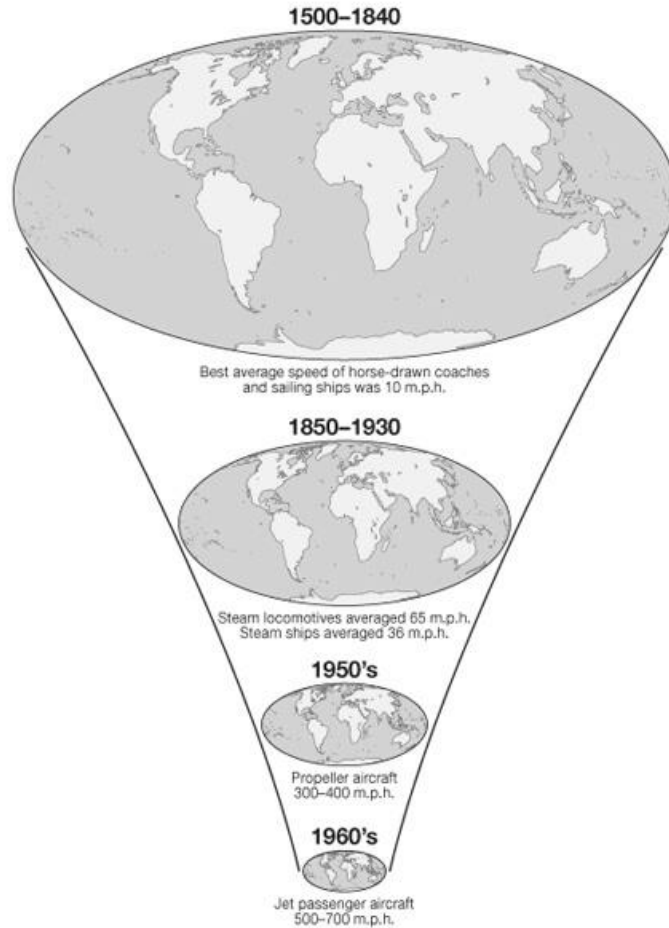
mediologie:

leitmedienwechsel und „nächste gesellschaft“ (baecker 2007)

sprache > schrift > buch > radio > fernsehen > ~~www~~ web 2.0 & digitalisierung

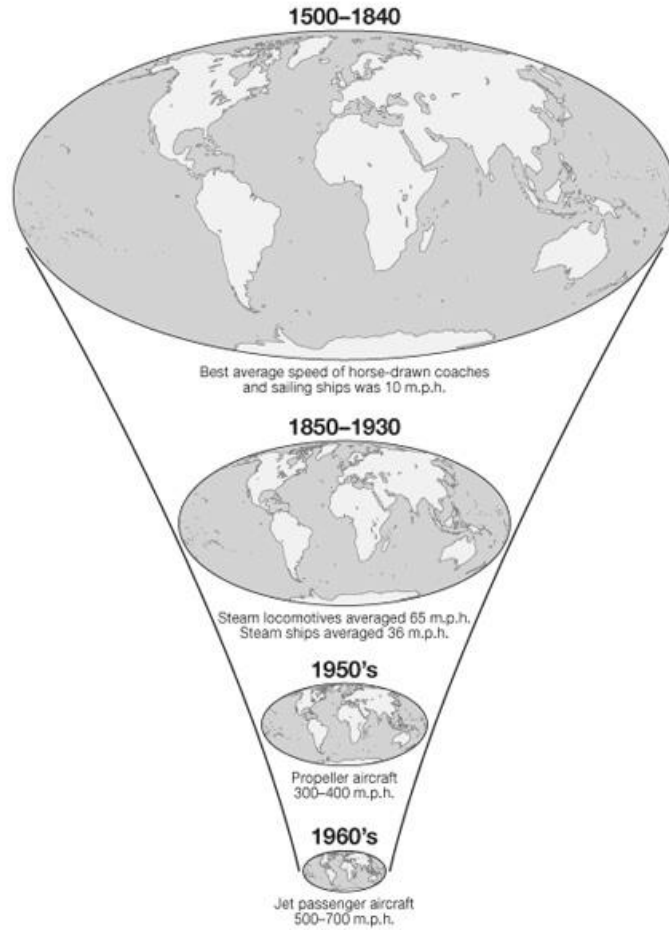
geographie?

Geographie?



...in einer raumzeitlich immer mehr beschleunigten und zunehmend vernetzten Welt spielen Kategorien wie ‚Raum‘ – ‚Zeit‘ – ‚Distanz‘ usw. eine immer **unwichtiger werdende Rolle!**

[Faded, illegible text]



...in einer raumzeitlich beschleunigten und vernetzten Welt spielen Karte, „Raum“ – „Zeit“ – „Distanz“ usw. eine unwichtigere Rolle!

falsch ... !!!
(oder zumindest nur „bedingt richtig“)



...alltag voller (digitaler) räumlicher bezüge

(the evolution of) **geoinformation**

(faded text)

information mit raumbezug; klassisch:

geodaten= koordinaten (raumbezug)

sachdaten= information (inhalt) = attribute

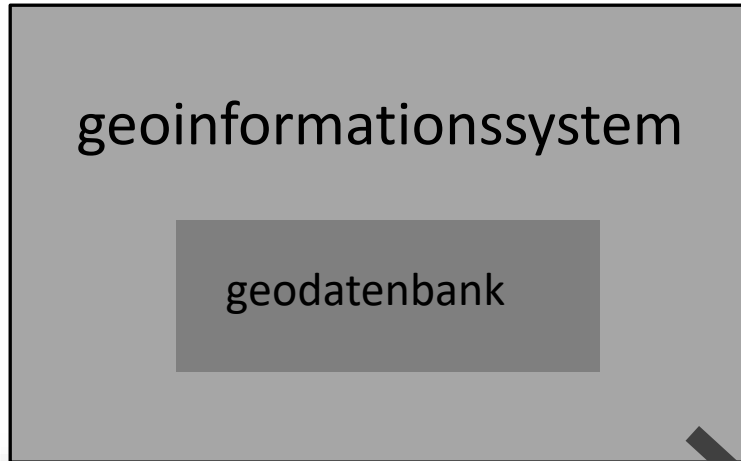
Informationssysteme (GIS) = raumbezogene
Informationssysteme (GIS)

Informationssysteme (GIS)

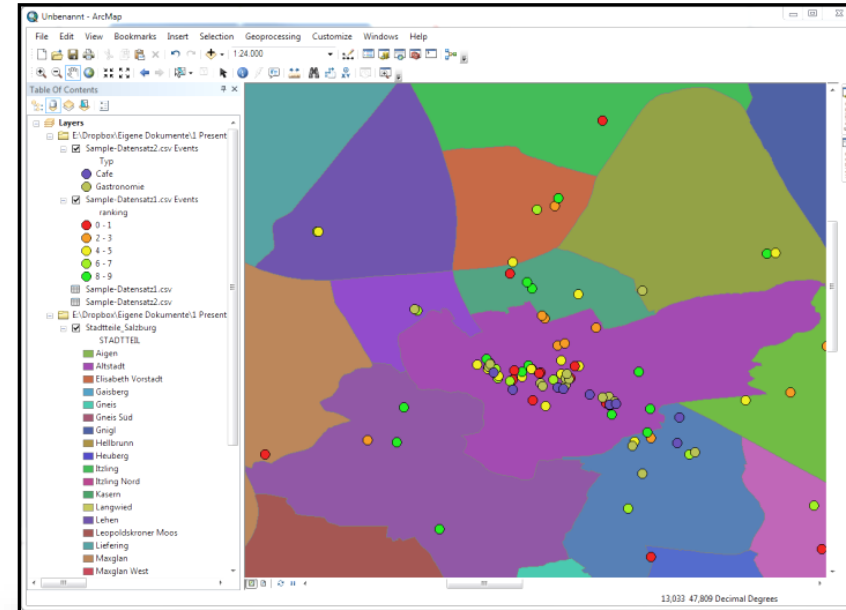
Informationssysteme (GIS)

geoinformation

Informationssysteme (GIS)



visualisierung dynamisch
verarbeitung von geoinformation

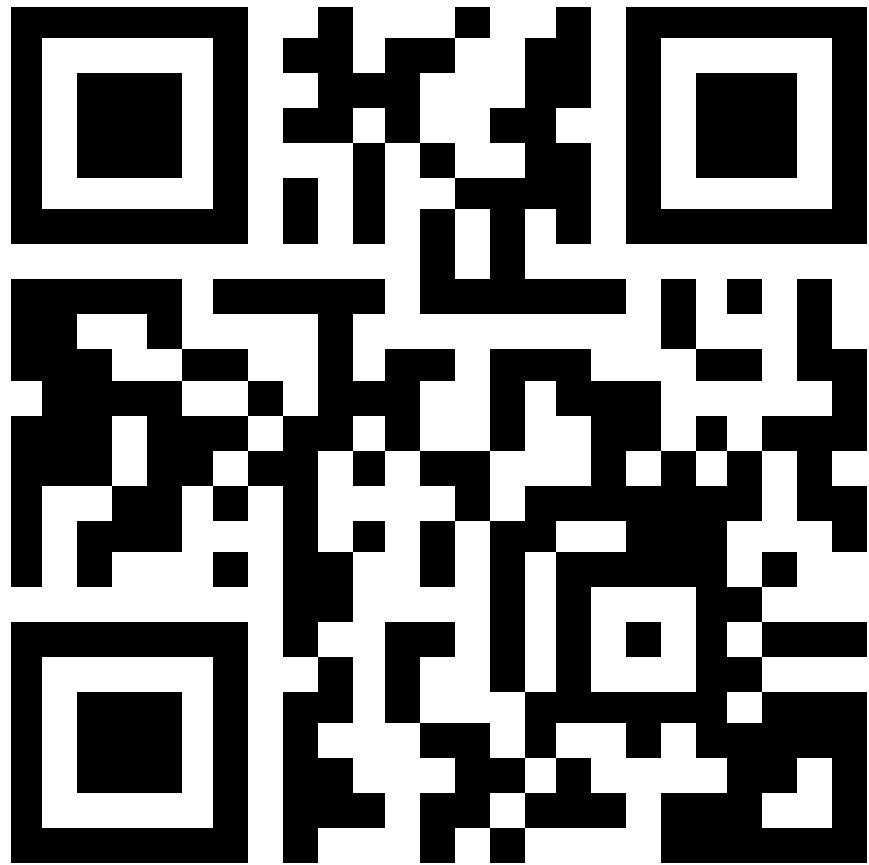


GIS: datenbank und visualisierung getrennt

...willkommen im 21. jhd.!

(the evolution of) **geoinformation**

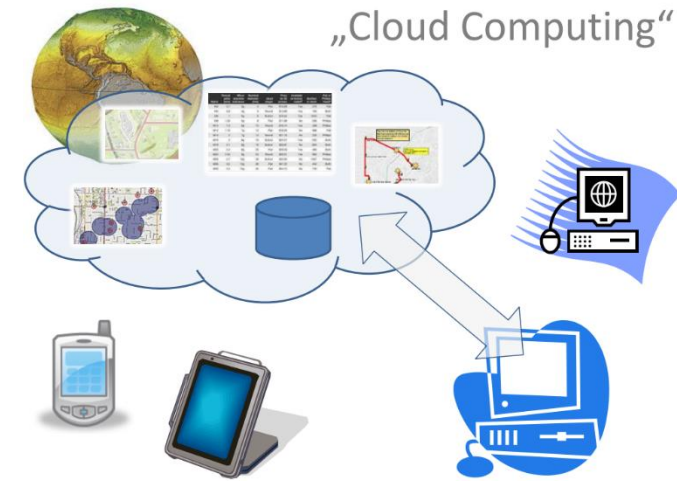
<https://bit.ly/3EhGeKU>



Exkurs

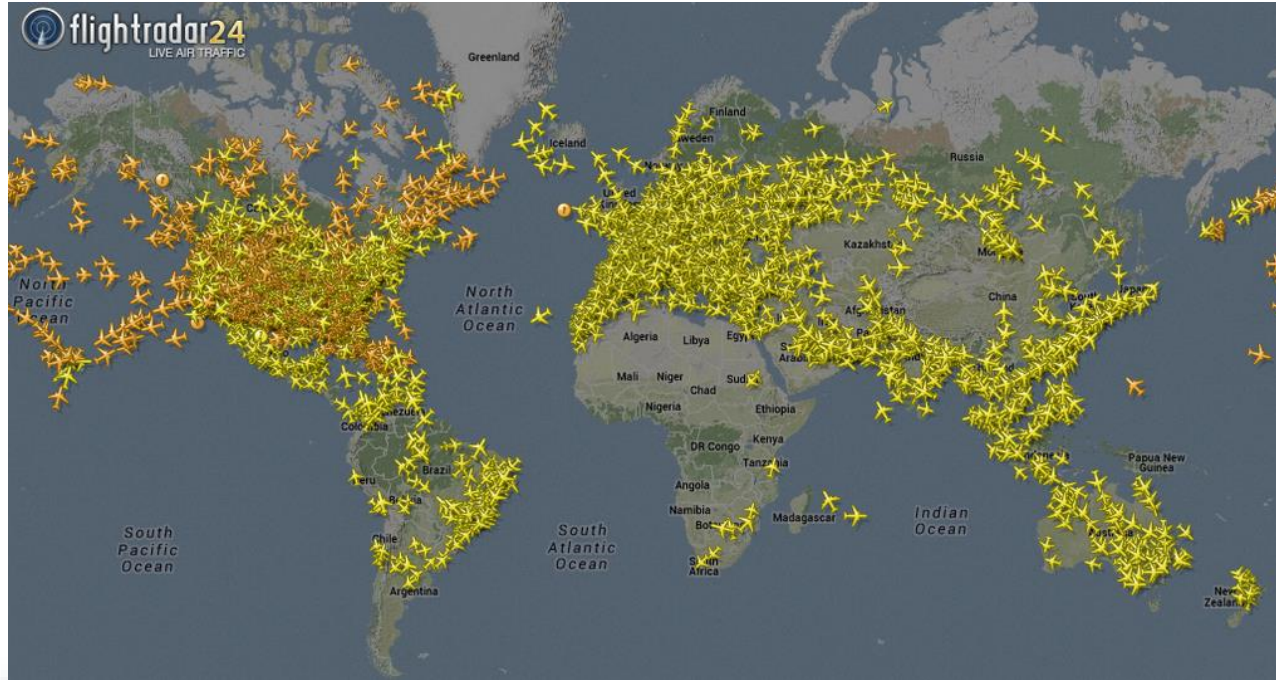
Exkurs

plattformunabhängig,
ressourcenunabhängig
community advantages



geomedia 2.0





...streaming data - DaaS

**geoinformation als
integrationsplattform
> location als interface**

> location als interface
integrationsplattform
geoinformation als

(google mission statement)
**„... to organize the world's information and
make it universally accessible and useful”**

[Blurred text, likely a secondary mission statement or related text]

(google **maps** mission statement)

„... to **geographically** organize the world's information and
make it universally accessible and useful”

nicht etwa „...to organize the world's geographic information [...]“!!!

Die Positivliste

In der Positivliste veröffentlicht das Veterinär- und Lebensmittelaufsichtsamt Pankow Betriebe, deren Inhaber mit dem Bezirksamt eine Vereinbarung über die Teilnahme am Smiley-System abgeschlossen haben und die mindestens 90 Prozent der im Bewertungsbogen ermittelten Punkte für ihren Betrieb erzielen konnten. **Achtung: Ab sofort gibt es nur noch eine Positivliste. Bitte nutzen Sie die Suchfunktion im Adobe Reader (Fernglas Symbol bzw. Symbolleiste oben im Reader) zur Auswahl spezieller Einrichtungen.**



Positivliste 18.03.2011 laden »

(151096 Bytes)

Die Negativliste

In der Negativliste veröffentlicht das Veterinär- und Lebensmittelaufsichtsamt Pankow Betriebe, die gegen das Lebensmittel- und Futtermittelgesetzbuch sowie die mitgeltenden Rechtsvorschriften und gegen Rechtsakte der Europäischen Union (EU) verstoßen haben. Die veröffentlichten Verstöße erfüllen mindestens den Tatbestand einer Ordnungswidrigkeit. Dies bedeutet, dass eine gewisse Schwere der Tat vorliegt. Kleinere Verstöße werden hier nicht veröffentlicht.

Negativlisten mit Bildern

Seit Mai 2009 enthalten die Negativlisten Fotos aus Betrieben, bei denen erhebliche Verstöße gegen Lebensmittel- und Hygienevorschriften festgestellt wurden. Die grundsätzlich zu Beweis Zwecken von den Lebensmittelkontrolleuren angefertigten Fotos sind jedoch nicht in jedem Falle zur Illustration des bemängelten Zustandes geeignet, so dass nicht immer zu allen genannten Betrieben Fotos veröffentlicht werden.

Beispielsweise hätte der Datumstempel bei überlagerten oder umetikettierten Lebensmitteln als Motiv für den Betrachter ebenso wenig Aussagekraft wie das Kennzeichen eines im Reisegewerbe verwendeten Fahrzeuges.

Achtung: Ab sofort gibt es nur noch eine Negativliste. Bitte nutzen Sie die Suchfunktion im Adobe Reader (Fernglas Symbol bzw. Symbolleiste oben im Reader) zur Auswahl spezieller Einrichtungen.



Negativliste 18.03.2011 laden »

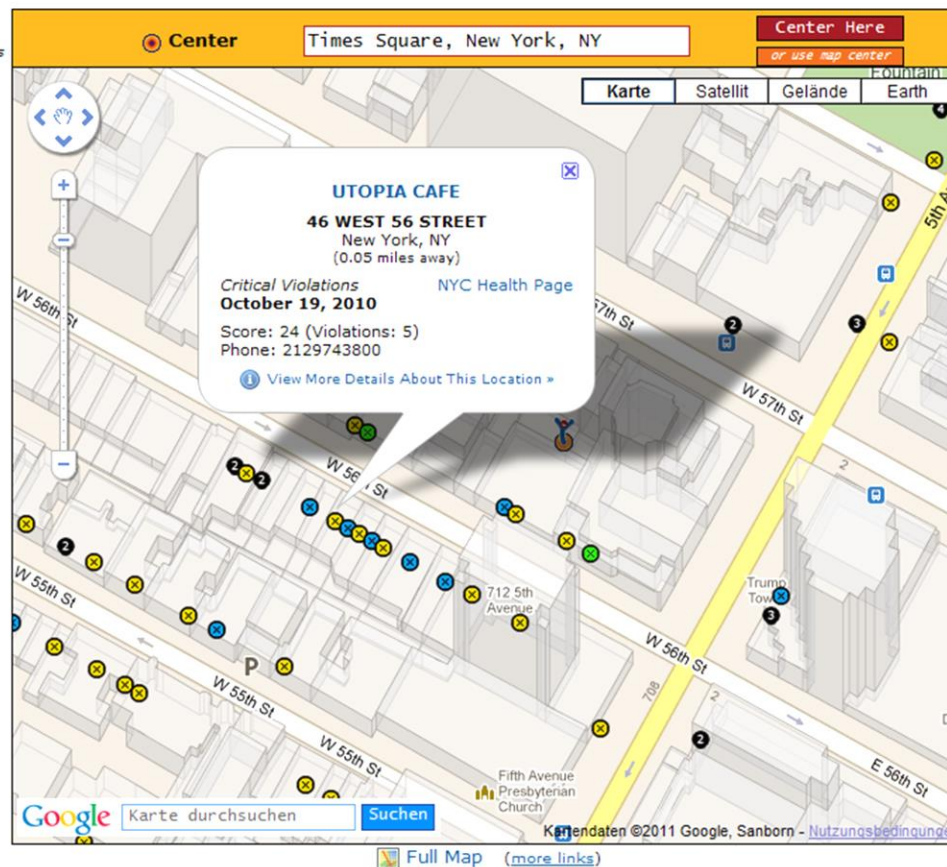
(590003 Bytes)

Restaurant Inspections

New York City health inspections across 5 boroughs.

[\(change filters\)](#)

- Zero Violations
- ⊗ Minor Violations
- ⊗ Critical Violations



Other Area Data

- Bridge Safety
- Historic Sites
- Public Schools
- Restaurant Inspections**
- Service Calls
- Toxic Pollution Emissions

List of Nearby Locations

Click a row to view popup on the map above. Click [i](#) for a full page of details.

Info	Link	Name	Category	Address	City	State	Distance	Date	Em...
i	G	TINAS RESTAURANT	⊗ Critical Violations	23 WEST 56 STREET	New York	NY	0.02 miles	2010-10-19	G
i	G	BEACON	⊗ Minor Violations	25 WEST 56 STREET	New York	NY	0.02 miles	2010-02-10	G
i	G	Ma Peche	⊗ Critical Violations	15 WEST 56 STREET	New York	NY	0.02 miles	2010-11-30	G
i	G	BAR XV OLIVE YOU	● Zero Violations	11 WEST 56 STREET	New York	NY	0.02 miles	2010-04-15	G
i	G	JOES SHANGHAI RESTAURANT	⊗ Critical Violations	24 WEST 56 STREET	New York	NY	0.04 miles	2011-03-10	G
i	G	NOBU 57	⊗ Critical Violations	40 WEST 57 STREET	New York	NY	0.04 miles	2010-03-03	G
i	G	SUSHIYA JAPANESE RESTAURANT	⊗ Minor Violations	28 WEST 56 STREET	New York	NY	0.04 miles	2010-12-03	G
i	G	IL TINELLO	⊗ Critical Violations	16 WEST 56 STREET	New York	NY	0.04 miles	2010-11-10	G

republic

republic
3.7 ★★★★★ 83 Berichte
Kulturzentrum

Routenplaner

★ SPEICHERN
 📍 IN DER NÄHE
 📱 AN MEIN SMARTPHONE SENDEN
 ➦ TEILEN

📍 Anton-Neumayr-Platz 2, 5020 Salzburg
 🌐 republic.at
 ☎ 0662 843448
 🕒 Jetzt geöffnet 08:30–00:00
 ➦ Änderung vorschlagen



Foto hinzufügen

Rezensionen

5 ★
 4 ★
 3 ★
 2 ★
 1 ★

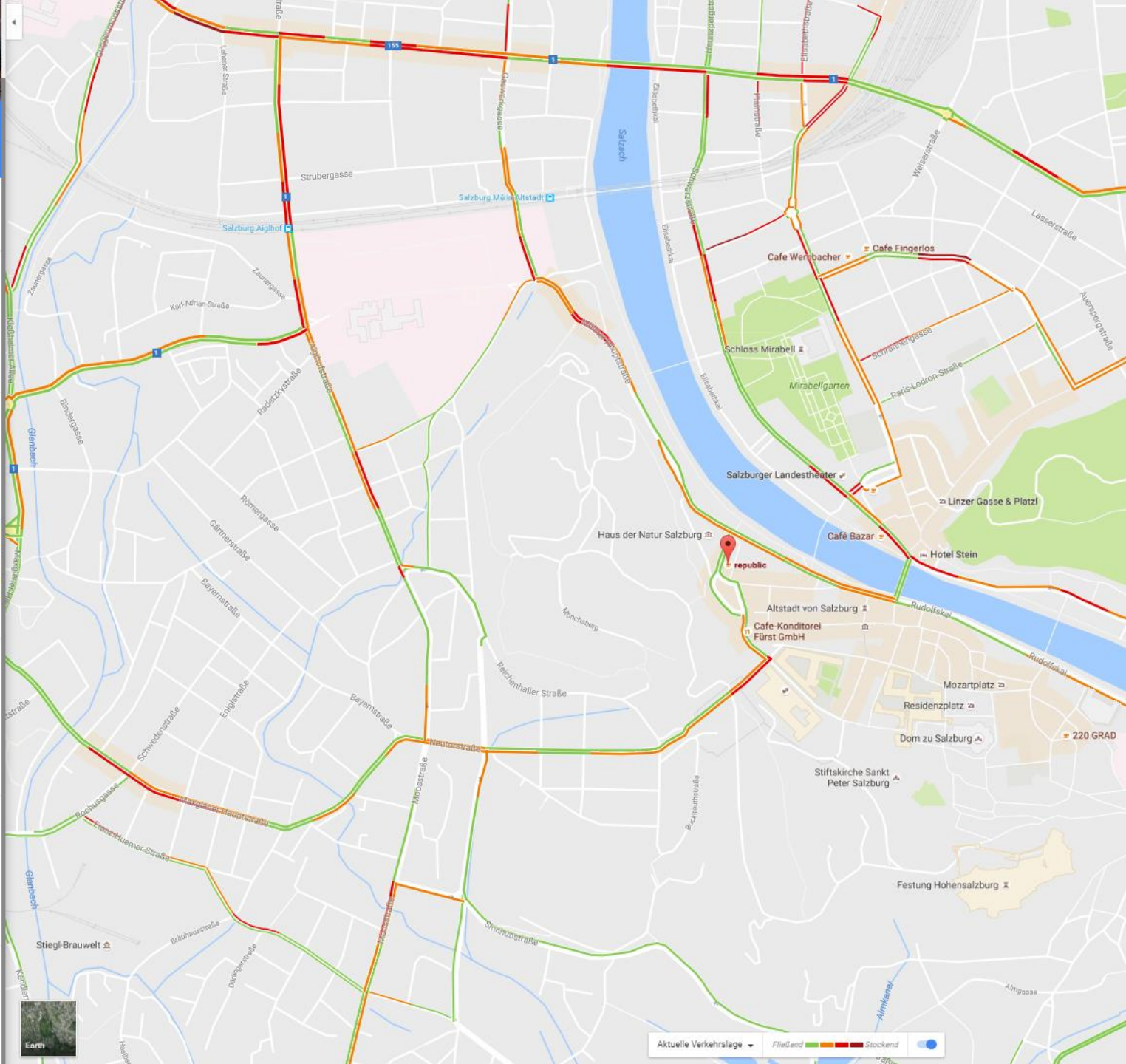
3,7
★★★★★
83 Berichte

REZENSION SCHREIBEN

Wird auch oft gesucht

republicafe.at Bar
 Altstadt von Salzburg Historischer Ort
 stadtoafe Cafe
 Afro Cafe Cafe

- Nächste Ereignisse
- Mi., 26. Okt. Tanz House Festival 2016
 - Fr., 4. Nov. Gulliver - Eine Theaterreise
 - Sa., 5. Nov. Gulliver - Eine Theaterreise
 - So., 6. Nov. Gulliver - Eine Theaterreise
 - Mi., 9. Nov. Gulliver - Eine Theaterreise



Aktuelle Verkehrslage

🟢 Fließend
 🟡 Stauend
 🔴 Stauend

🔵

verquickung von alltag und GI über location

verquickung von alltag und GI über location

usability!

usability!

← HWG Quartiere

name
HWG Quartiere

description
15:55 Uhr, Halle: HWG stellt Wohnungen zur Verfügung

Die Hallesche Wohnungsgesellschaft mbH (HWG) stellt Betroffenen des Hochwassers im Bedarfsfall rund 400 Ausweichquartiere zur Verfügung. Das Wohnungsunternehmen reagiert damit auf eine mögliche Evakuierung von Straßenzügen. „Wir haben dem Krisenstab eine Liste der zur Verfügung stehenden Wohnungen zugearbeitet. Sobald wir von dort ein Signal bekommen, dass diese in Anspruch genommen werden müssen, stehen wir bereit“, so HWG-Sprecher Steffen Schier. Erste Betroffene des Hochwassers konnten bereits untergebracht werden. Es wird darauf hingewiesen, dass es sich um unmöblierte Wohnungen handelt. Mit dieser Maßnahme verstärkt die HWG ihre Hilfsaktivitäten. Allein am gestrigen Dienstag halfen über 100 HWG-Mitarbeiter aus allen Teilen des Unternehmens bei den Sicherungsmaßnahmen im Stadtgebiet mit.

Hansering 19 06108 Halle
Die Hallesche Wohnungsgesellschaft mbH (HWG) stellt Betroffenen des Hochwassers im Bedarfsfall rund 400 Ausweichquartiere zur Verfügung. Das Wohnungsunternehmen reagiert damit auf eine mögliche Evakuierung von Straßenzügen. „Wir haben dem Krisenstab eine Liste der zur Verfügung stehenden Wohnungen zugearbeitet. Sobald wir von dort ein Signal bekommen, dass diese in Anspruch genommen werden müssen, stehen wir bereit“, so HWG-Sprecher Steffen Schier. Erste Betroffene des Hochwassers konnten bereits untergebracht werden. Es wird darauf hingewiesen, dass es sich um unmöblierte Wohnungen handelt. Mit dieser Maßnahme verstärkt die HWG ihre Hilfsaktivitäten. Allein am gestrigen Dienstag halfen über 100 HWG-Mitarbeiter aus allen Teilen des Unternehmens bei den Sicherungsmaßnahmen im Stadtgebiet mit.

Die Hallesche Wohnungsgesellschaft mbH (HWG) stellt Betroffenen des Hochwassers im Bedarfsfall rund 400

VGI und neogeography

http://www.youtube.com/watch?v=DhURf1t9_jk

NUR EINE ZEITFRAGE

Google Maps löscht Flüchtlings-Karte, Kopie aber schon im Umlauf

Kaum hat Google Maps auf den öffentlichen Druck reagiert und die umstrittene Flüchtlings-Karte gelöscht, ist auch schon eine Kopie im Umlauf. Diesmal agieren die Flüchtlings-Gegner aber weniger offen rechtsextrem.



Die interaktive Google-Karte zeigt, wo Flüchtlinge in Deutschland leben © Google

DATUM 20. Juli 2015

KOMMENTARE 4

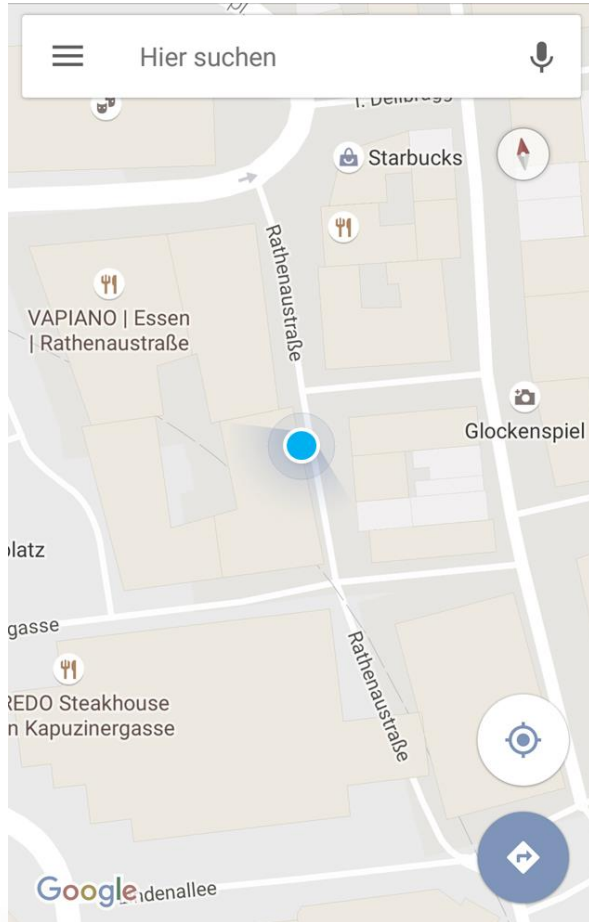
RESSORT [Aktuell](#), [Gesellschaft](#)

SCHLAGWÖRTER [epd](#),
[Flüchtlinge](#),
[Rechtsextremismus](#)

Google hat die **umstrittene Online-Karte** „Kein Asylantenheim in meiner Nachbarschaft“ aus dem Netz genommen. Auf dieser Karte hatten fremdenfeindliche Aktivisten die Adressen von Flüchtlingsunterkünften in ganz Deutschland eingetragen. „Wir erachten den Zugang zu Informationen und die freie Meinungsäußerung als außerordentlich wichtig. Wann immer

mobiles internet und positionierung

mobiles internet und positionierung



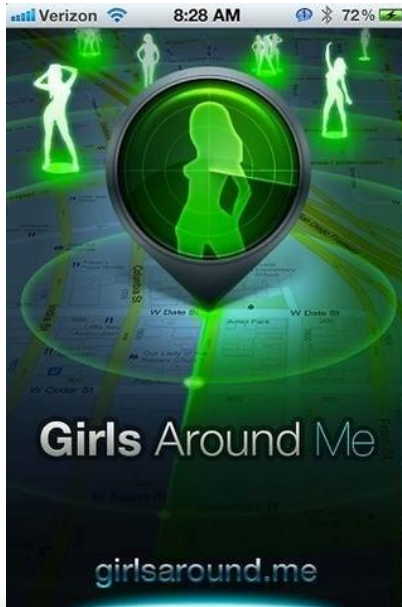
karten als plattform

Google Maps, Apple Maps, Bing Maps



„raum“ als plattform

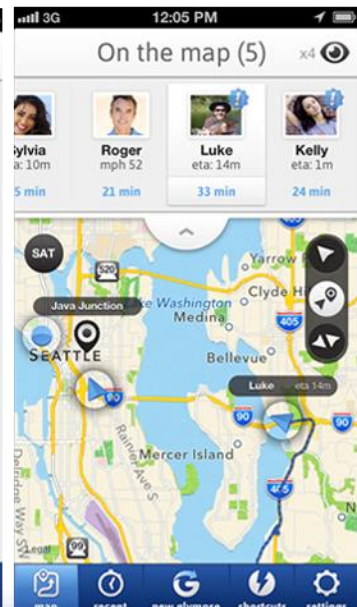
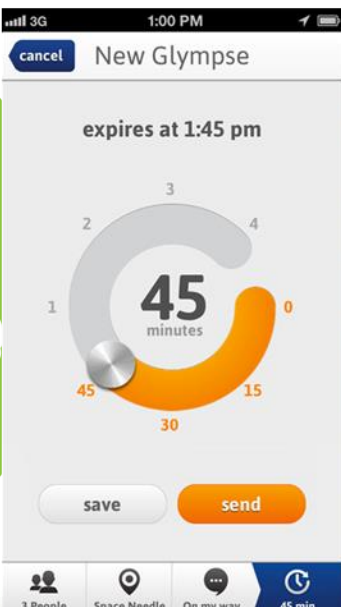
Urban, Apple Maps, Bing Maps



**CHECK-IN
HERE**
ON
foursquare

Check in to unlock specials, meet up with friends and explore what's nearby.

foursquare.com
@foursquare



Location Based Services – Location Sharing



Augmented Reality



**location als interface bzw.
schnittstelle zur „virtuellen sphäre“**



**rückkopplungseffekt:
transformation (der aneignung) des öffentlichen raums**

digital erweiterte welt

physische welt----- user/location -----digitale welt

www.yourname.com

places in media
media in places
media in space
spaces in media

places in media
media in places
media in space
spaces in media

vgl.: Felgenhauer, T. & Gäbler, K. (2019): Geographien digitaler Alltagskultur. Überlegungen zur Digitalisierung in Schule und Unterricht. In: GW-Unterricht 154(2), 5–20



...digitale durchdringung der welt
v.a. auch in räumlicher hinsicht

...a few steps back

...a few steps back

plattformunabhängig,
ressourcenunabhängig
community adv

...hier wird es spannend
für die Schulpraxis!!!



Geomedia 2.0

Geomedia 2.0

...doch: bloß, weil wir es können, heißt das noch lange nicht, dass es sinnvoll ist!!!

Warum überhaupt (digitale) Geomedien im Unterricht nutzen???

Geoinformation & GIS in der Schule – warum überhaupt?

Geoinformation & GIS in der Schule – warum überhaupt?

“Selbstzweck”

Science Education

Citizenship Education

Geoinformation & GIS in der Schule – warum überhaupt?

Alltagsbezug

“Selbstzweck”

Science Education

Citizenship Education

Geoinformation & GIS in der Schule – warum überhaupt?

Alltagsbezug

“Selbstzweck”

Science Education

Citizenship Education

Spatially Enabled Learning

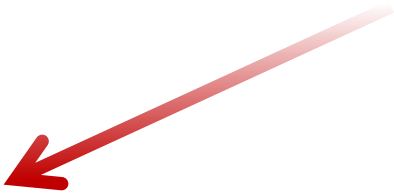
Geoinformation & GIS in der Schule – **warum überhaupt?**

Alltagsbezug
“Selbstzweck”

Science Education

Citizenship Education

Spatially Enabled Learning



WICHTIG: Der Einsatz von
GI(S) im Unterricht sollte,
ja MUSS sogar **immer**
didaktisch begründet sein

in a nutshell:

- gesellschaft
 - gesellschaft und leitmedien
 - mediale/digitale transformation
 - erste beobachtungen
 - whats's next?
- geographie?
 - evolution of geoinformation
 - karte/raum als plattform & location als interface
 - verquickung von physisch-materieller welt und digitaler sphäre über location
- lernen mit geoinformation (exkurs)

ergänzende (prüfungsrelevante) literatur

- Felgenhauer, T. & Gäbler K. (2019): Geographien digitaler Alltagskultur. Überlegungen zur Digitalisierung in Schule und Unterricht.- IN: GW-Unterricht 154, 5-20.
- Meyer, T. (2013): Das Weltweit-Werden und der umgestülpte Cyberspace. In: Gryl, I., Nehrdich, T. & Vogler, R (Hrsg..): geo@web. Medium, Räumlichkeit und geographische Bildung. Wiesbaden (Springer VS), 201-214.
- Traun, C., Jekel, T., Loidl, M., Vogler, V., Ferber, N. & Gryl, I. (2013), Neue Forschungsansätze der Kartographie und ihr Potential für den Unterricht. In: GW-Unterricht, 129, 5-17.



...congrats! ...you made it!